

Manuale del utente Perle Remote  
(per DOS e Windows 3.x)

---

## Copyrights

.Copyright 2002, Perle Systems Limited e i suoi fornitori.

Apple, Macintosh e AppleTalk sono marchi di fabbrica registrati della Apple Computer Inc.

IBM, AT, CA/400 e PC Support/400 sono marchi di fabbrica registrati della International Business Machine Corporation.

Microsoft, MS-DOS e Windows sono dei marchi di fabbrica registrati della Microsoft Corporation.

Novell e NetWare sono dei marchi di fabbrica registrati della Novell, Incorporated.

I marchi citati nel manuale sono di proprietà dei rispettivi titolari.

---

<b>Prefazione .....</b>	<b>vii</b>
Informazioni su questo manuale.....	vii
Informazioni sulla documentazione .....	vii
<b>Capitolo 1: Introduzione .....</b>	<b>1</b>
Panoramica del sistema .....	1
Protocolli di rete .....	3
Protocolli Supportati .....	3
Driver ODI e NDIS .....	3
Requisiti generali .....	4
Requisiti del Perle Remote per Windows .....	4
Requisiti per il Dialer DOS .....	4
<b>Capitolo 2: Installazione.....</b>	<b>7</b>
Informazioni necessarie .....	7
Ottimizzare l'adempimento di un utente remoto.....	8
Indicazioni.....	8
Filtrazione Messaggi .....	8
Load Alert .....	8
Installazione del software Perle Remote .....	9
Esecuzione in ambiente Novell (ODI) .....	11
Esecuzione in ambiente NDIS.....	12
Caricamento di PROTMAN da config.sys .....	12
Caricamento di PROTMAN da NETBIND .....	13
Esecuzione in ambiente ODI e NDIS .....	14
Impostazione del software di rete.....	15
Ambiente Windows per Workgroups (WFW) 3.11.....	15
LANtastic .....	19
Programma IBM per il supporto di rete locale (LSP).....	20
Microsoft LAN Manager .....	21
Server LAN IBM .....	22
E adesso? .....	24
<b>Capitolo 3: Configurazione ed uso del Dialer .....</b>	<b>25</b>
Avvio di Dialer per Windows.....	26
Avvio di Dialer per DOS .....	27
Configurazione di Dialer .....	28

---

Impostazione della porta COM del PC.....	29
Impostazione del modem.....	29
Impostare il numero telefonico per il server Perle 833 .....	30
Modifica di un numero telefonico .....	30
Cancellazione di una voce della Rubrica.....	30
Impostare parametri di rete.....	31
Salvare la configurazione.....	33
Eseguire una connessione .....	34
Uso di una immissione della Rubrica .....	34
Selezione manuale .....	35
Stato della connessione.....	35
Chiusura del collegamento.....	36
<b>Capitolo 4: Funzioni avanzate di Dialer .....</b>	<b>37</b>
Gestione dei costi di collegamento per ISDN.....	37
Ottimizzazione delle prestazioni di un utente remoto.....	39
Filtrazione.....	39
Load-Alert .....	40
Sicurezza.....	41
PAP e CHAP.....	41
Richiamata .....	42
Modalità TTY .....	43
Configurazione personalizzata del modem .....	43
Impostazione del profilo dell'utente .....	44
Opzioni della riga di comando di Dialer per DOS.....	45
Parametri del protocollo LCP (Link Control Protocol) .....	48
Mappa dei caratteri di controllo .....	49
Ripristina valori predefiniti .....	50
Gestione della rete.....	50
Uso del file di registro del file di registro .....	50
<b>Appendice A: Localizzazione guasti .....</b>	<b>51</b>
Primi controlli .....	51
Problemi e soluzioni .....	52
Messaggi di errore.....	53
<b>Appendice B: Esempi di configurazione del PC Perle Remote.....</b>	<b>55</b>
Introduzione .....	55
Workstation NDIS .....	56

---

Workstation ODI-VLM/NDIS.....	58
Windows for Workgroups .....	60
Workstation NETX ODI.....	62
Workstation con Packet Burst Mode VLM ODI .....	63
Windows 3.1 Workstation NDIS + NETMANAGE della CHAMELEON .....	64
Windows 3.1 Workstation ODI + NETMANAGE della CHAMELEON .....	65
LAN Workplace for DOS + NFS for LAN Workplace.....	66
Workstation con gestore in banda ODI TCP/IP .....	67
Lantastic .....	68
IBM LAN Server - NDIS .....	70
Microsoft LAN Manager - NDIS .....	71
<b>Appendice C: Collegamento diretto .....</b>	<b>73</b>
<b>Appendice D: Conversione dell'indirizzo MAC .....</b>	<b>75</b>
Conversione dei formati di indirizzo Token-Ring.....	75
<b>Indice analitico .....</b>	<b>77</b>

---

---

# Prefazione

## Informazioni su questo manuale

Questo manuale è organizzato per essere di aiuto durante l'installazione e l'utilizzo del software Client chiamata entrante Perle Remote da collegare ad un Server ad accesso remoto Perle 833.

Questo manuale contiene:

- Introduzione.

Il **Capitolo 1** fornisce le notizie generali relative al software e discute i requisiti.

- Installazione ed impostazione per Chiamata entrante.

Le istruzioni contenute nel **Capitolo 2** illustrano l'installazione del software per Perle Remote in ambiente Windows e DOS.

- Configurazione del Dialer

Nel **Capitolo 3** sono contenute le indicazioni per definire i nomi ed i numeri telefonici, la configurazione della porta COM e la configurazione del modem.

- Funzioni avanzate del Dialer

Nel **Capitolo 4** sono contenute le indicazioni su alcune delle funzioni avanzate del Dialer per Perle Remote, come la filtrazione, la sicurezza, la richiamata, le configurazioni alternative, l'uso del file di registro ed il PPP (Point-to-Point Protocol).

- Localizzazione guasti

L'**Appendice A** contiene una tabella dei problemi più comuni e delle loro soluzioni.

- Esempi di configurazione

L'**Appendice B** contiene esempi di file di configurazione per diversi ambienti LAN.

Questo manuale assume che l'amministratore della rete abbia installato e configurato il server ad accesso remoto Perle 833. Vedere il Manuale del server ad accesso remoto Perle 833 per i dettagli.

## Informazioni sulla documentazione

Questo fa parte di una serie di documenti che comprende le seguenti pubblicazioni:

- Manuale dell'utente del Perle Remote
- Manuale dell'utente per Chiamata uscente del Perle 8333
- Manuale del server ad accesso remoto Perle 833





---

## Capitolo 1: Introduzione

Questo capitolo presenta il software di comunicazione Client Perle 833 Chiamata entrante. Contiene:

- Panoramica del sistema
- Informazioni per le connessioni in rete
- Requisiti generali

### Panoramica del sistema

Il Perle Remote è un pacchetto software cliente chiamata entrante che lavora insieme ad un server ad accesso remoto Perle 833 per consentire a PC remoti di accedere ad una LAN e di funzionare come se vi fossero direttamente collegati. I PC remoti lavorano come se fossero dei nodi locali in una LAN Ethernet o Token Ring e, di conseguenza, possono accedere a tutte le risorse della rete come NetWare, Windows NT, UNIX, OS/2, Server LAN, WFWG, LAN Manager, AppleShare e Lantastic.

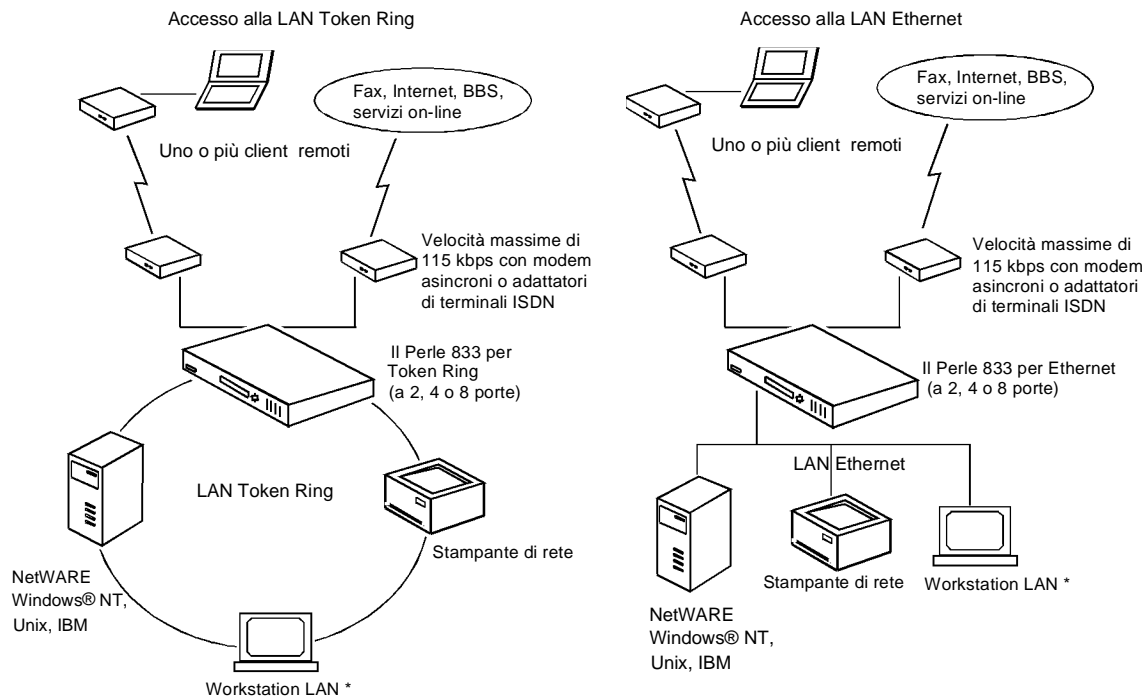
I sistemi di informazione societari sono protetti dagli accessi non autorizzati attraverso il sistema di sicurezza a livelli multipli e le funzioni di gestione di Perle 833. I nomi individuali degli utenti e le parole chiave sono autenticate attraverso PAP e CHAP. Perle 833 può essere anche configurato in modo da funzionare in richiamata fissa.

Il Perle Remote si collega al Perle 833 attraverso circuiti telefonici poco costosi usati per voce e modem asincroni comunemente disponibili ed adattatori di terminali ISDN. Ogni porta del Perle 833 può gestire in continuo un trasferimento di dati ad una velocità fino a 115 kbps.

Il pacchetto software Perle Remote comprende le parti che seguono:

- Il software Client che assicura l'interfaccia tra il sistema operativo del PC remoto e la porta seriale COM.
- Il software Dialer per stabilire il collegamento fra il PC remoto e il server ad accesso remoto Perle 833. Ci sono versioni separate per l'ambiente DOS e quello Windows.
- Il software Novell per assicurare un'interfaccia tra il PC remoto ed una LAN in ambiente ODI.
- Il software TCP/IP per assicurare un'interfaccia tra il PC remoto ed una LAN con il protocollo IP.
- Il software per assicurare un'interfaccia tra il PC remoto ed una LAN in ambiente NDIS.

### Topologia del network Perle 833



\* Il software di gestione può girare da un PC Windows®, Windows® 95 o Windows® NT locale o remoto

## Protocolli di rete

### Protocolli Supportati

Il Perle Remote può essere configurato per supportare i protocolli di rete che seguono:

- Novell Internetwork Packet Exchange (IPX)
- Internet Protocol (IP)
- NetBios Extended User Interface (NetBEUI) - (Windows per Workgroups 3.11)
- Logical Link Control (LLC) e 802.2.

### Driver ODI e NDIS

Per consentire al software di rete del PC di collegarsi, il Perle Remote supporta sia l'interfaccia ODI (Open Data-Link) che le specifiche Network Driver Interface NDIS ). Questi interfacce consentono ai protocolli di rete (IPX, IP) di comunicare con i driver delle schede di rete (NIC).

Prima di scegliere uno di questi due driver, determinare l'interfaccia che sta funzionando su stazione di lavoro locale sulla rete esistente. Come indicazioni si possono adottare le seguenti

#### Driver ODI

- Utilizzato nel software di rete Novell o in una combinazione di software di rete Novell e Microsoft.
- Il driver Perle Remote si chiama **REMOTE /ODI** e funziona come una scheda Ethernet. Collegandosi ad una rete Token-Ring, il server Perle 833 convertirà il protocollo Ethernet in Token-Ring.

#### Driver NDIS

- Usato sulle LAN che adottano software di rete Microsoft.
- Il driver Perle Remote si chiama **REMOTE /NDIS** e funziona come una scheda Ethernet. Collegandosi ad una rete Token-Ring, Perle 833 convertirà il protocollo Ethernet in Token-Ring.

## Requisiti generali

### Requisiti del Perle Remote per Windows

I requisiti minimi per l'impiego della versione Windows di Perle Remote sono:

- PC compatibile 80386 o più potente dotato di:
  - un'unità a disco floppy da 3,5 pollici ad alta densità
  - un'unità a disco rigido con almeno 5,0 Mb di spazio libero
  - MS-DOS 5.0 o versione successiva
  - Microsoft Windows 3.1 o successiva, oppure Windows per Workgroups 3.11
  - 4 MB di RAM
  - Mouse compatibile Windows
  - Una porta seriale (COM) libera. Si consiglia caldamente di utilizzare una porta seriale con buffer (ad esempio una dotata di circuiti 16550 UART o superiore). Le porte seriali meno recenti generalmente non sono dotate di buffer.
- Un modem ed una linea telefonica. La velocità minima raccomandata per il modem è di 14,4 Kbps.
- I dischetti del Perle Remote (PC).

**Nota** Il Perle Remote non è utilizzabile sotto Windows 95. Per questo ambiente, utilizzare il programma originale per connessione di rete del Dialer Windows 95. Vedere il Manuale dell'utente del server ad accesso remoto Perle 833 per avere maggiori dettagli.

### Requisiti per il Dialer DOS

I requisiti minimi per l'utilizzo del dialer DOS sono:

- Computer PC compatibile dotato di:
  - un'unità a disco floppy da 3,5 pollici ad alta densità
  - un'unità a disco rigido con almeno 4, Mb di spazio libero
  - MS-DOS 5.0 o versione successiva
  - 1 MB di RAM
  - Una porta seriale (COM) libera. Si consiglia caldamente di utilizzare una porta seriale con buffer (ad esempio una dotata di circuiti 16550 UART o superiore). Le porte seriali

meno recenti generalmente non sono dotate di buffer.

- Un modem ed una linea telefonica. La velocità minima per il modem è di 14,4 Kbps. Si raccomanda tuttavia una velocità di 28,8 Kbps o maggiore.
- I dischetti del Perle Remote (PC).

## Requisiti generali

---

---

## Capitolo 2: Installazione

Questo capitolo fornisce le istruzioni per l'installazione ed esamina le considerazioni per l'utilizzo del software Perle Remote in ambienti diversi.

### Informazioni necessarie

Prima di leggere le istruzioni per l'installazione per il sistema operativo di cui si dispone, procurarsi presso il gestore della rete le informazioni che seguono.

#### Nome utente e parola chiave

Il client deve disporre di un nome utente e di una parola chiave per l'identificazione di sicurezza. Qualora Perle 8333 sia configurato come sistema di sicurezza verso terzi, occorre disporre di una scheda chiave di sicurezza.

#### Architettura della rete

Il collegamento sarà verso una LAN Ethernet o Token-Ring? Questa informazione è necessaria durante l'installazione per rendere disponibili i tipi di frame appropriati.

#### Tipo di frame

Determinare quali tipi di frame sono supportati dalla rete interessata. Selezionare questi tipi di frame nel corso dell'installazione.

#### Software di rete

L'installazione del Perle Remote richiederà quale interfaccia di rete o tipo di rete sia necessaria per il software di rete interessato. Le scelte possibili sono ODI e NDIS. Utilizzare l'interfaccia di uso corrente da parte delle stazioni di lavoro sulla rete interessata.

Se non si riesce ad avere questa informazione, l'indirizzo predefinito indicato dal software Perle funzionerà nella maggior parte dei casi.

## Ottimizzare l'adempimento di un utente remoto

Anche i collegamenti telefonici più rapidi disponibili attualmente sono molto più lenti di una LAN, e ciò significa che un collegamento remoto fornirà delle prestazioni di rete più lente rispetto a quelle che si ottengono con un collegamento diretto e locale ad una LAN. Comunque il collegamento a distanza può essere ottimizzato per fornire delle buone prestazioni, seguendo alcune indicazioni di carattere generale, la filtrazione della trasmissione dei messaggi ed utilizzando la funzione Load-Alert.

### Indicazioni

Seguire le indicazioni che seguono.

- Utilizzare i modem più rapidi possibile. Le velocità di modem inferiori a 14.4 Kbps possono essere inaccettabilmente lente e possono portare a problemi di tempi massimi di comunicazione con i server di rete. Se possibile, utilizzare un servizio rapido come l'ISDN.
- Il caricamento di un applicativo su un collegamento può creare perdite di tempo considerevoli, perché gli applicativi hanno raggiunto dimensioni molto grandi. Disponendo di una copia dell'applicativo sul PC locale, occorrerà caricare dalla LAN i soli dati. Questo può portare a considerevoli aumenti delle prestazioni.

**Esempio:** In una rete Novell NetWare, alcuni file utili da avere sul PC remoto sono LOGIN.EXE, LOGOUT.EXE, e MAP.EXE. Questi file sono forniti sui dischi di installazione del Client Perle 833.

**Nota:** Consultare le licenze d'uso degli applicativi disponibili prima di copiarli.

### Filtrazione Messaggi

Le prestazioni del Perle Remote possono essere migliorate eliminando, attraverso una filtrazione i messaggi Broadcast e Multicast. Tuttavia, alcuni ambienti di rete richiedono che il Perle Remote lasci passare questi messaggi. Vedere "Filtrazione" a pagina 39 per i dettagli di configurazione. Consultare il gestore della rete per eseguire l'impostazione corretta.

### Load Alert

Durante l'installazione del software, è disponibile un'opzione per installare la funzione Load Alert. Questa si può utilizzare per segnalare il tentativo di caricare un applicativo dal driver di rete. Si raccomanda di utilizzare sempre software applicativo residente sul proprio sistema, in quanto le applicazioni che funzionano in rete riducono le prestazioni complessive. Vedere "Load-Alert" a pagina 40 per i dettagli di configurazione.



## Installazione del software Perle Remote

Questa sezione fornisce le istruzioni per installare il Perle Remote in ambiente DOS o Windows.

**Nota** Per evitare problemi di installazione, accertarsi che sul PC non sia attivo un altro software di rete o di comunicazioni che possa essere stato caricato da AUTOEXEC.BAT oppure da CONFIG.SYS. Ciò comprende eventuali driver di rete, versioni precedenti del software Perle Remote, e di qualsiasi altro software che assuma il controllo della porta COM del PC.

1. Inserire il dischetto 1 del Perle Remote nel driver da 3,5 pollici ad alta densità.

Windows

- a) Eseguire Windows.
- b) Dal menu **File** di **Program Manager**, scegliere **Esegui**. Digitare **A:SETUP**, in cui **A:** è la lettera corrispondente all'unità floppy. Premere **Invio**.

DOS

- a) Al prompt del DOS, digitare **A:INSTALL** e premere **Invio**. (Se l'unità floppy non fosse "A", indicare la lettera giusta.)
2. Le istruzioni che appariranno sullo schermo serviranno da guida per l'installazione.
  3. Uscire da Windows e riavviare il PC.

Dopo avere eseguito l'installazione, si noterà che alcuni file sono stati installati nei file batch denominati file di configurazione. Questi sono:

- |                     |   |                                                                                                                                                                                                                                                                                                                                                        |
|---------------------|---|--------------------------------------------------------------------------------------------------------------------------------------------------------------------------------------------------------------------------------------------------------------------------------------------------------------------------------------------------------|
| <b>LSL</b>          | - | Fornisce il supporto di collegamento del programma di interfaccia Novell - Link Support Layer - ODI.                                                                                                                                                                                                                                                   |
| <b>REMOTE /ODI-</b> | - | Questo è il modulo programma del client. Questo programma, insieme a l'opzione /ODI simula un driver LAN Ethernet compatibile ODI per il Perle Remote. Questo modulo deve essere caricato sempre dopo LSL, in quanto si predispongono secondo i parametri di LSL. Il driver fornisce un'interfaccia tra i protocolli della rete e la porta COM del PC. |
| <b>IPXODI</b>       | - | Fornito da Novell - È il driver del protocollo IPX.                                                                                                                                                                                                                                                                                                    |
| <b>NETX</b>         | - | Fornito da Novell - questo modulo costituisce il livello di interfaccia di rete per gli applicativi.                                                                                                                                                                                                                                                   |

- VLM** - Fornito da Novell - Virtual Loadable Module. Sostituisce il programma NETX.
- TCPIP.EXE** - Fornito da Novell - Questo è il driver del protocollo IP.
- NET.CFG** - File di configurazione usato dal driver ODI. L'indirizzo MAC è posto in questo file se viene indicato nel corso della configurazione. Il numero dell'interrupt IRQ per la porta seriale deve essere posto anch'esso in questo file.
- REMOTE /NDIS-** Questo è il modulo programma del client. Questo programma, insieme a l'opzione /NDIS simula un driver LAN Ethernet compatibile NDIS per il Perle Remote. Il driver fornisce un'interfaccia tra i protocolli della rete e la porta COM del PC.
- PROTOCOL.INI-** File di configurazione utilizzato dal driver NDIS. L'indirizzo MAC è posto in questo file se viene indicato nel corso della configurazione basica. Il numero dell'interrupt IRQ per la porta seriale deve essere posto anch'esso in questo file.
- DIALER** - Questo programma viene attivato quando occorre stabilire un collegamento telefonico con il server. Una volta stabilito il collegamento, non è più necessario che il programma mantenga il collegamento stesso.
- DIALERW** - La versione Windows del dialer.

Dopo che l'installazione è stata completata, consultare la sezione corrispondente dell'ambiente di rete per verificare che il Client sia stato configurato correttamente.

## Esecuzione in ambiente Novell (ODI).

Il programma di installazione imposterà il PC Perle Remote con tutti i file configurati per funzionare correttamente in una rete Novell IPX o una rete IP usando la interfaccia ODI. La sezione che segue ha solo scopi informativi.

Il programma di installazione del Client creerà un file di nome RUNP833.bat che conterrà queste righe. Questo file batch può essere chiamato da autoexec.bat oppure può essere eseguito separatamente per stabilire un collegamento.

### RUNP833 per protocollo IPX

```
LSL
REMOTE /ODI
IPXODI
NETX /ps=<server name>
    or
VLM /ps=<server name>
```

### RUNP833 per protocollo IP

```
LSL
REMOTE /ODI
TCPIP
```

Il file NET.CFG contiene i parametri per vari driver di rete e viene modificato dal programma di installazione con l'inserimento delle righe che seguono. Questo file si trova nella directory del Perle Remote. Le righe che seguono indicano la struttura di rete che viene utilizzata. Varieranno a seconda delle scelte che sono state compiute durante l'installazione.

### Righe NET.CFG per IPX

```
Link Driver REMOTE
    Frame Ethernet_802.3
    ;Frame Ethernet_802.2
    ;Frame Ethernet_II
    ;Frame Ethernet_SNAP
```

### Righe NET.CFG per IP

```
Link Driver REMOTE
    ;Frame Ethernet_II
    ;Frame Ethernet_SNAP
```

```
Protocol TCPIP
PATH TCP_CFG C:\PERLE833\TCPIP
ip_address 100.100.100.10
```

L'indirizzo IP mostrato nell'esempio verrà automaticamente creato dal programma di installazione. Esso viene temporaneamente usato per caricare con successo lo stack del protocollo. Il corretto indirizzo IP verrà assegnato allo stack dal Perle Remote al momento della connessione al server di accesso remoto. Vedere "Impostare parametri di rete" a pagina 31.

## Esecuzione in ambiente NDIS

Per funzionare in ambiente NDIS occorre avviare il driver NDIS di Perle 833, **REMOTE /NDIS**.

Per funzionare in un ambiente NDIS è necessario eseguire PROTMAN. In ambiente DOS è anche necessario eseguire NETBIND. Questi programmi sono forniti da vari rivenditori, compresi Microsoft e IBM.

PROTMAN può essere eseguito in almeno due modi. Può essere caricato dal file config.sys file, o può essere avviato automaticamente dal programma NETBIND.

## Caricamento di PROTMAN da config.sys

Sebbene questo metodo sia il più diretto da impostare, occorre prestare attenzione ad un punto. Il programma PROTMAN imposta delle aree destinate al programma NETBIND. Sfortunatamente queste aree non sono protette, per cui gli applicativi che possono essere eseguiti nel frattempo potrebbero danneggiare inavvertitamente queste aree. Se non si esegue nulla fra questi due programmi, non c'è problema. Perle fornisce una utility, chiamata PROTSAVE per il salvataggio ed il ripristino di queste aree. Segue un esempio della possibilità di utilizzo di questo programma. L'esempio presuppone che PROTMAN sia stato caricato da config.sys. Notare anche che dal momento in cui PROTSAVE viene rimosso dalla memoria, tutti i TSR caricati dopo PROTSAVE debbono essere rimossi prima che sia rimosso PROTSAVE.

```
REMOTE /NDIS
PROTSAVE
DIALER
PROTSAVE /U
NETBIND
```

In questo esempio, le aree dei dati sono state salvate prima di eseguire il Dialer. Le aree di dati sono poi ripristinate in modo che NETBIND possa trovarle.

## Caricamento di PROTMAN da NETBIND

Questo, sebbene richieda un'impostazione leggermente più laboriosa, è il metodo raccomandato. Eseguendo NETBIND, accertarsi che le righe indicate qui sotto siano comprese nel file protocol.ini.

```
[PROTMAN_MOD]
  Drivername=PROTMAN$
```

Seguono righe di esempio dai file CONFIG.SYS e AUTOEXEC.BAT.

### CONFIG.SYS:

```
DEVICE=C:\IBM\PROTMAN.DOS /I:C:\IBM
```

### AUTOEXEC.BAT:

```
REMOTE /NDIS           (Nota: da caricare prima di PROTSAVE)
PROTSAVE               (Salva blocchi di dati)
DIALER                 (nessun elemento residente può essere caricato qui)
PROTSAVE /U           (Ripristina l'area dei dati PROTMAN e rimuove
NETBIND                PROTSAVE)
```

L'utente deve caricare ogni altro driver che possa essere necessario. Normalmente si caricano DXMA0MOD.SYS (Interrupt Arbitrator) e DXME0MOD.SYS (802.2) nel CONFIG.SYS per provvedere i driver necessari per scopi come il supporto del PC. Questo richiede anche alcuni driver specifici per questa applicazione.

Quando NETBIND è in esecuzione, collega i diversi stack del protocollo secondo quanto specificato nel file PROTOCOL.INI. Lo stack NDIS di Perle deve essere collegato all'applicazione che lo sta utilizzando. Seguono esempi di righe del file PROTOCOL.INI.

### PROTOCOL.INI:

```
[Whatever Application]   * Nome della sezione
  Drivername=Whatever$   * Nome del driver corrispondente
  Bindings=REMOTE        * Collegamento al driver NDIS di cui sopra

[REMOTE]                 * Nome della nostra sezione (deve
                          * corrispondere a quello sotto)
  Drivername=REMOTE$ * Nome del nostro driver NDIS
  InstallDir=C:\PERLE833* Percorso del file del driver del
                          * linguaggio NDIS
  ComIRQ=3               * Interrupt per riporto a livelli superiori

  NetworkAddress="000000123456" * Indirizzo MAC per il riporto a
```

#### livelli superiori

**Nota** Le linee ComIRQ ed Indirizzo Rete sono necessarie nella nostra sezione solamente se il sistema Perle Remote sta impiegando il protocollo NetBEUI/LLC ed il programma dell'applicazione ha bisogno di conoscere l'indirizzo MAC. Vedere "Impostare parametri di rete" a pagina 31 per ulteriori dettagli sugli indirizzi MAC.

## Esecuzione in ambiente ODI e NDIS

Funzionando in questo ambiente, i driver ODI sono impostati allo stesso modo. In più occorrerà eseguire un programma chiamato ODINSUP, che è fornito, e l'interfaccia NDIS per le applicazioni collegate ai driver ODI. Il programma ODINSUP legge una sezione del file NET.CFG per ricavare le informazioni necessarie alla sua configurazione. In questo file è necessaria la sezione che segue.

```
PROTOCOL ODINSUP
BIND REMOTE
```

La Tag nell'istruzione BIND deve corrispondere a quella del Link Driver che era già presente nel file NET.CFG. Questa tag deve anche corrispondere alle indicazioni Bindings nella sezione dell'applicazione del file protocol.ini (per questa porzione di NDIS).

## Impostazione del software di rete

Le sezioni che seguono descrivono l'installazione e la configurazione di un certo numero di pacchetti software di rete per l'impiego con il Perle Remote.

### Ambiente Windows per Workgroups (WFW) 3.11

Per impostare il Perle Remote sotto Windows per Workgroups in ambiente NDIS:

1. Installare il Perle Remote per ambiente NDIS.
2. Fare doppio clic sull'icona del WFW 3.11 **Installazione della rete**, nel gruppo della Rete del Program Manager.

Appare la finestra di dialogo **Installazione della rete**.



3. Fare clic sul pulsante **Reti**.  
È visualizzata la finestra di dialogo **Reti**.



4. Fare clic sul pulsante tondo **Installa Microsoft Windows Network**.
5. Fare clic su **OK** per salvare le modifiche.  
Appare la finestra di dialogo **Installazione della rete**.
6. Fare clic sul pulsante **Driver...**  
Appare la finestra di dialogo **Driver di rete**.





7. Fare clic sul pulsante **Aggiungi scheda di rete...**

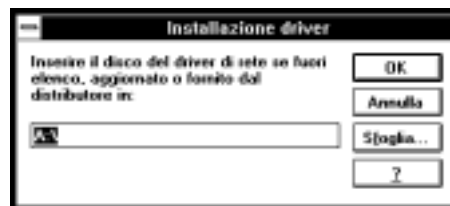
Appare la casella di dialogo **Aggiungi scheda di rete**.



8. Selezionare dall'elenco **Scheda di rete non elencata o aggiornata**.

Fare clic su **OK**.

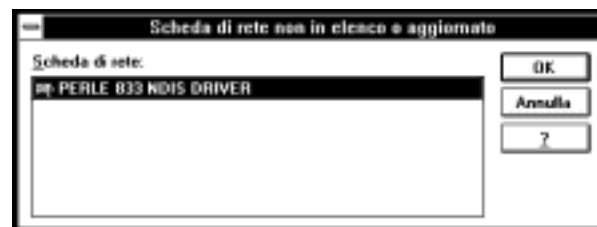
Appare la finestra di dialogo **Installazione Driver**.



9. Digitare la lettera dell'unità disco e la directory di installazione per il Perle Remote. La directory predefinita è C:\Perle833

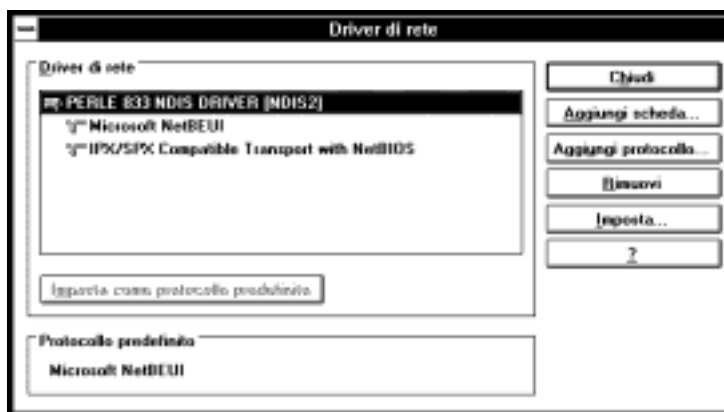
Fare clic su **OK**.

Nella finestra di dialogo **Scheda di rete non elencata o aggiornata** è visualizzata l'opzione "Driver NDIS Perle 833".



10. Selezionare **Driver NDIS Perle 833** e fare clic su **OK**.

Appare la finestra di dialogo **Driver di rete**.



11. Selezionare l'opzione **IPX/SPX Compatible Transport with NetBIOS** e fare clic su **Rimuovi**.  
Il protocollo IPX/SPX non è ancora supportato.

12. Selezionare **Microsoft NetBEUI** e fare clic su **Imposta come protocollo predefinito**.

13. Se il driver REMOTE /NDIS è il solo driver installato, andare al punto 14

Se è stato installato un driver per un adattatore di rete locale, accertarsi di non collegarsi alla stessa rete a cui è collegata la scheda dell'adattatore alla rete locale. WFW può supportare schede di rete multiple solo se sono collegate a reti differenti.

Se il server di accesso remoto e la scheda di rete locale sono collegati alla stessa rete, il collegamento non funziona se non si rimuove l'altra scheda di rete. Per togliere la scheda, selezionare il nome dell'altra scheda di rete e fare clic su **Rimuovi**.

**Nota:** Se non si rimuove l'altra scheda di rete, viene visualizzato un messaggio di errore che segnala l'esistenza di un conflitto di nomi nel NetBIOS della rete remota. Il collegamento viene interrotto.

14. Fare clic su **Chiudi**.

15. Il file protocol.ini utilizzato da WFW 3.11 è situato nella directory di Windows. Se si deve utilizzare l'indirizzamento fisso di MAC, occorre aggiungere manualmente il numero di

interrupt della porta COM e l'indirizzo MAC alla sezione del file protocol.ini di Perle 833 NDIS. Questa sezione deve essere simile alla seguente:

```
[REMOTE]* Nome della sezione(deve corrispondere a quello che segue)
  Drivername=REMOTE$* Nome del driver NDIS
  InstallDir=C:\PERLE833* Percorso del file del driver del
                    linguaggio NDIS
```

Per avere un esempio di una serie completa dei file di configurazione, vedere "Windows for Workgroups" a pagina 60.

16. Uscire da Windows e riavviare il PC.

## LANtastic

Impostazione del Perle Remote per lavorare con LANtastic in ambiente NDIS:

1. Installare il Perle Remote per ambiente NDIS.
2. Inserire il dischetto #1 di LANtastic nell'unità floppy.
3. Al prompt del DOS (C:>), digitare **a:install** e premere **INVIO**.

oppure

Dal Program Manager di Windows, scegliere **File** e poi **Esegui**. Digitare a:install e fare clic su **OK**.

4. Seguire le richieste date dal programma. Quando appare la schermata **Seleziona scheda di rete**, selezionare **Supporto NDIS per scheda di rete** e fare clic su **OK**.
5. Quando viene richiesta l'unità del dischetto originale, indicare il nome della directory in cui era stato installato il Perle Remote (il predefinito è C:\PERLE833).
6. Completare l'installazione seguendo le richieste di LANtastic.
7. Usare un editor di testo come Edit per aggiungere o verificare che le righe seguenti siano state aggiunte ai file di configurazione del PC. Il file protocol.ini file usato da Lantastic è situato nella directory d'installazione di Lantastic.

```
config.sys
  lastdrive=Z
  DEVICE=C:\LANTASTI\PROTMAN.DOS /I:C:\LANTASTI

autoexec.bat
  REMOTE /NDIS
  CALL C:\LANTASTI\STARTNET.BAT

protocol.ini
  [PROTOMAN]
    DRIVERNAME=PROTMAN$
    DYNAMIC=YES

  [REMOTE_NIF]
    DriverName=REMOTE$
    InstallDir=C:\PERLE833
```

Per avere un esempio di una serie completa di file di configurazione, vedere “Lantastic” a pagina 68.

8. Riavviare il computer.

## Programma IBM per il supporto di rete locale (LSP)

Per impostare il Perle Remote per lavorare con LSP IBM (versione 1.31 o successiva) in ambiente NDIS:

1. Installare il software Perle Remote per un tipo di rete NDIS.
2. Inserire il dischetto del programma di supporto della LAN nell’unità floppy ed avviare l’installazione digitando A:\DXMAID.EXE al prompt del DOS. Premere **INVIO**.
3. Alla richiesta della disponibilità di un dischetto adattatore, rispondere SÌ. Indicare la directory del Perle Remote (quella predefinita è C:\Perle833) quando viene richiesta la locazione dei file dell’adattatore. Il driver Perle 833 deve comparire nell’elenco.

**Perle 833 NDIS driver.**

4. Usare un editor di testo come Edit per verificare che le righe seguenti siano state aggiunte ai file di configurazione del PC. Il file protocol.ini file usato da LSP è situato nella directory d’installazione di LSP.

```
config.sys
```

```

DEVICE=C:\LSP\PROTMAN.DOS /I:C:\LSP
DEVICE=C:\LSP\REMOTE /NDIS
autoexec.bat
C:\PERLE833\REMOTE /NDIS
C:\LSP\NETBIND

protocol.ini
[PROTMAN_MOD]
DRIVERNAME=PROTMAN$

[DXMEP_NIF]
DriverName=DXMEO$
BINDINGS=REMOTE

[REMOTE]
DriverName=REMOTE$
InstallDir=C:\PERLE833

```

Per avere un esempio di una serie completa dei file di configurazione, vedere “Workstation NDIS” a pagina 56.

5. Riavviare il computer.

## Microsoft LAN Manager

Per impostare il Perle Remote per lavorare con LAN Manager in ambiente NDIS:

1. Installare il software Perle Remote per un tipo di rete NDIS.
2. Inserire il dischetto di impostazione DOS del LAN Manager nel drive floppy.
3. Al prompt del DOS (C:>), digitare **A:** e premere **INVIO**. Digitare **setup** e premere **INVIO**. Seguire le istruzioni fornite dal programma di installazione.
4. Quando appare la richiesta di selezionare i driver **Driver adattatori rete**, scegliere **Altri driver**.
5. Indicare la directory del Perle Remote (quella predefinita è C:\Perle833) quando viene richiesta la locazione dei file dell’adattatore. Il driver Perle 833 deve comparire nell’elenco.

**Perle 833 NDIS driver.**

6. Usare un editor di testo come Edit per verificare che le righe seguenti siano state aggiunte ai file di configurazione del PC. Il file protocol.ini file usato dal Manager LAN è situato nella directory d'installazione di Manager LAN.

**config.sys**

```
DEVICE=C:\LANMAN.DOS\PROTMAN\PROTMAN.DOS /I:C:\LANMAN.DOS
```

**autoexec.bat**

```
REMOTE /NDIS  
CALL C:\LANTASTI\STARTNET.BAT
```

**protocol.ini**

```
[PROTMAN]  
DRIVERNAME=PROTMAN$  
DYNAMIC=YES  
PRIORITY=NETBEUI  
  
[NETBEUI_NIF]  
DriverName=netbeui$  
SESSION=6  
NCBS=12  
BINDINGS=REMOTE  
LANABASE=0  
  
[REMOTE]  
DriverName=REMOTE$  
INSTALLDIR=C:\Perle833
```

Per avere un esempio di una serie completa dei file di configurazione, vedere "Microsoft LAN Manager - NDIS" a pagina 71.

## Server LAN IBM

Per impostare il Perle Remote per lavorare con Server LAN in ambiente NDIS:

1. Installare il software Perle Remote per un tipo di rete NDIS.

2. Inserire il disco 1 di DOS LAN Services nell'unità floppy.
3. Al prompt del DOS (C:>), digitare **A:** e premere **INVIO**. Digitare **setup** e premere **INVIO**. Seguire le istruzioni fornite dal programma di installazione.
4. Quando viene richiesta *Scheda di rete*, selezionare **Scheda di rete non in elenco** e premere **INVIO**.
5. Indicare la directory del Perle Remote (quella predefinita è C:\Perle833) quando viene richiesta la locazione dei file dell'adattatore. Il driver Perle 833 deve comparire nell'elenco.

**Perle 833 NDIS DRIVER.**

6. Correggere l'impostazione del *Driver protocollo* e impostare **Sessioni massime** al valore 10 o inferiore a 10.
7. Confermare che le opzioni selezionate sono corrette e terminare l'installazione.
8. Usare un editor di testo come Edit per verificare che le righe seguenti siano state aggiunte ai file di configurazione del PC. Il file protocol.ini file usato dal Manager server è situato nella directory d'installazione di Manager server.

**config.sys**

```
DEVICE=C:\NET\PROTMAN.DOS /I:C:\NET
DEVICE=C:\NET\DLSHelp.SYS
```

**autoexec.bat**

```
DEVICE=C:\PERLE833\REMOTE /NDIS
C:\NET\NET START
```

**protocol.ini**

```
[protman]
DriverName=PROTMAN$
PRIORITY=ibm$NETBEUI
```

**[REMOTE]**

```
DriverName=REMOTE$
InstallDir=C:\PERLE833
```

**[IBM\$NETBEUI]**

```
DriverName=netbeui$
SESSIONS=10
NCBS=20
```

E adesso?

---

```
BINDINGS=REMOTE  
LANABASE=0
```

Per avere un esempio di una serie completa dei file di configurazione, vedere “IBM LAN Server - NDIS” a pagina 70.

## **E adesso?**

A questo punto è possibile configurare il dialer per l'applicazione da utilizzare.



---

## Capitolo 3: Configurazione ed uso del Dialer

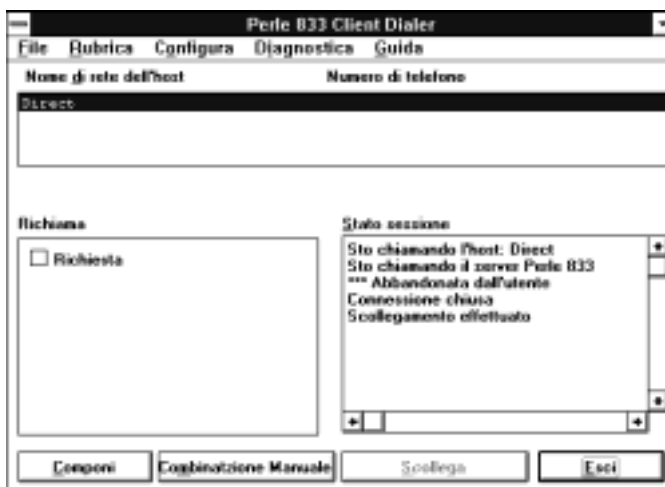
Questo capitolo spiega la configurazione e l'uso del Perle Remote Dialer per stabilire una connessione in rete.

Sono contenute informazioni relative a:

- Utilizzo del Perle Remote Dialer
- Configurazione dei seguenti parametri Dialer
  - Porta
  - Modem
  - Immissioni della Rubrica
  - Parametri di rete
  - Salvare la configurazione
- Eseguire la connessione
- Terminare la connessione

## Avvio di Dialer per Windows

1. Eseguire Windows.
2. Fare doppio clic sull'icona Windows Dialer nel gruppo dei programmi di Perle 833 . Si carica il Dialer per Windows e viene visualizzata la schermata principale...



**Nota:** Questa procedura presume che il programma **REMOTE** sia stato avviato automaticamente all'accensione del PC. Se così non fosse, apparirà un messaggio di avvertimento e il dialer sarà disabilitato. Per mettere in funzione il Dialer per Windows:

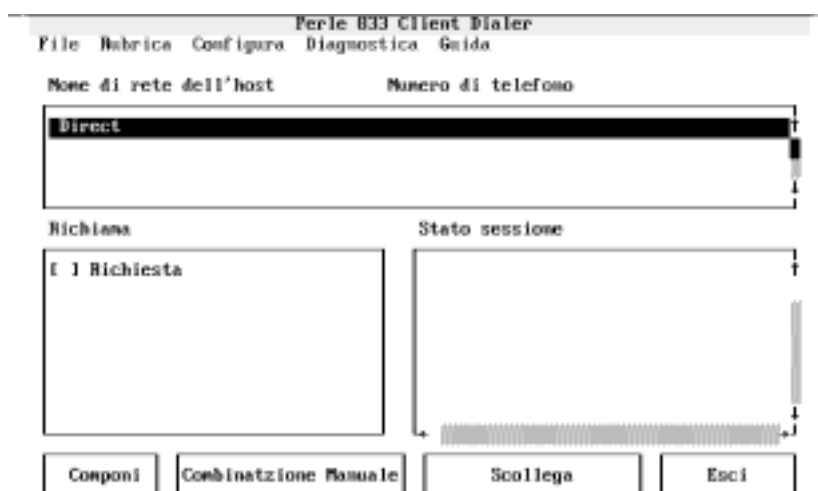
- Uscire da Windows.
- In DOS, portarsi nella directory Dialer (quella predefinita è PERLE833), e, dal prompt del DOS, digitare **REMOTE**, poi premere **INVIO**.
- Ripetere i punti 1 e 2.

## Avvio di Dialer per DOS

1. Portarsi nella directory del combinatore (quella predefinita è PERLE833), e, dal prompt del DOS, digitare **REMOTE**, poi premere **INVIO**.

*Nota:* Se durante l'installazione si è scelto di avviare automaticamente il programma all'accensione del PC, non è necessario eseguire **REMOTE**.

2. Digitare **DIALER** e premere **INVIO** per avere la schermata principale Dialer..



## Configurazione di Dialer

Il Perle Remote Dialer è usato per effettuare il collegamento fra il PC Perle Remote e il server Perle 833. Quelli che seguono sono i passi minimi per la configurazione necessari per ottenere che il Dialer possa stabilire il collegamento.

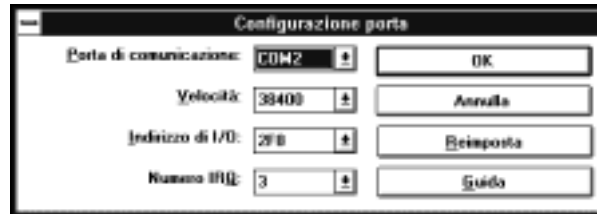
1. Impostare la porta COM per il modem.
2. Impostare l'hardware del modem.
3. Impostare il numero di telefono per il server 833.
4. Impostare i parametri di rete se necessario.

**Nota:** Tutte le istruzioni si applicano sia al Dialer per DOS che a quello per Windows. Entrambe le applicazioni sono simili come presentazione e come funzionamento. Questo capitolo mostra solo le schermate Windows.



## Impostazione della porta COM del PC

1. Dal menu **Configura Dialer**, selezionare **Porta**.



2. Appare la finestra di dialogo. Scegliere la porta COM appropriata, l'IRQ, e l'indirizzo I/O e premere **OK**.

Quando si seleziona una porta COM, il Dialer sceglie automaticamente l'indirizzo I/O e le impostazioni di IRQ usate più comunemente per questa porta COM. In caso di incertezza su quelli che dovrebbero essere gli indirizzi di I/O e le impostazioni dell'IRQ, controllare con il gestore della rete.

Se non si utilizza una porta COM provvista di buffer, la velocità massima sarà 19200 baud.

## Impostazione del modem

1. Selezionare la voce **Modem** dal menu **Configurazione Dialer**.
2. Scegliere un modem facendo clic sulla freccia situata accanto al campo del nome modem. Scorrere la lista fino a trovare il modem corrispondente a quello collegato al PC e fare clic su **OK**.



**Nota** Se non si trova un modem corrispondente, l'impostazione predefinita del modem (Hayes) è corretta per stabilire un primo collegamento. Tuttavia, un'impostazione più precisa,

studiata per il modem specifico, potrà assicurare prestazioni migliori con il Perle 833.

## Impostare il numero telefonico per il server Perle 833

Per ogni server Perle 833, occorre definire una voce nella Rubrica. Ogni voce è costituita da un nome e da un numero telefonico da chiamare. Per creare una voce dell'elenco telefonico:

1. Dal menu **Rubrica Dialer**, scegliere **Aggiungi voce**. Appare la finestra di dialogo **Rubrica**



2. Nel campo **Nome host di rete**, indicare un nome per questa voce.  
Sono ammessi spazi e punteggiatura. Il nome è previsto solo a titolo informativo e dovrebbe servire a ricordare a quale Perle 833 ci si collegherà e dove questo si trova.
3. Nel campo **Numero di telefono**, indicare il numero telefonico del Perle 833. Se necessario, compilare anche i campi **Paese tel.** Il gestore del sistema è in grado di fornire queste informazioni.
4. Premere **Aggiungi**. La finestra di dialogo scompare e la voce viene aggiunta all'elenco nella casella **Nome host di rete** nella schermata principale di Dialer.

## Modifica di un numero telefonico

1. Sulla schermata principale di Dialer, evidenziare la voce della rubrica che si desidera modificare.
2. Dal menu **Rubrica Dialer**, scegliere **Modifica voce**. Appare la finestra di dialogo **Rubrica**.
3. Modificare il **Nome host di rete** o il **Numero di telefono** come richiesto.

## Cancellazione di una voce della Rubrica

1. Sul menu principale di Dialer, evidenziare la voce della rubrica che occorre cancellare.

2. Dal menu **Rubrica Dialer**, scegliere **Cancella record**.
3. Fare clic su **OK** per confermare la cancellazione della voce dalla rubrica.

## **Impostare parametri di rete**

Come valore predefinito Perle Remote abilita tutti i protocolli. Per molti utenti non ci sarà più bisogno di impostare i parametri della rete. Le eccezioni sono rappresentate da:

### **Abilita Protocolli**

Disabilitando i protocolli si può migliorare l'efficienza del sistema Perle Remote mediante la riduzione del traffico tra il Perle Remote stesso ed il server Perle 833.

### **Indirizzo MAC**

Il protocollo NetBEUI/LCC usa un indirizzamento MAC per lo scambio di dati con il server Perle 833. Il server fornisce un indirizzo MAC al Perle Remote quando quest'ultimo stabilisce la connessione con il server. Si rende necessario configurare l'indirizzo MAC se l'applicazione installata nel PC Perle Remote necessita di tale indirizzo prima che la connessione venga stabilita.

### **Abilita compressione**

Gli utenti della versione DOS di Perle Remote possono risparmiare spazio in memoria disabilitando il metodo di compressione del software. A tal proposito la maggior parte dell'ultima generazione di modem è già dotata di funzione di compressione dati del software.

I metodi di compressione delle testate IP o IPX possono essere disabilitati per non creare conflitti con la rete.

Per configurare i parametri della rete:

1. Dal menu **Configurazione Dialer**, scegliere **Rete**. Appare la finestra di dialogo **Configurazione di rete**.



2. Abilitare i protocolli richiesti selezionando o disattivando le apposite caselle nel gruppo **Protocolli abilitati**.
3. Se si seleziona l'opzione protocollo **NetBEUI/LCC** viene attivata la casella **Indirizzo MAC**. Nel campo Indirizzo MAC, indicare l'indirizzo MAC. È un numero di 12 caratteri esadecimale. Questo indirizzo MAC deve coincidere con l'indirizzo impostato sul Perle 833. Fare clic su **OK**.

**Nota:** Se l'indirizzo MAC fornito dal gestore della rete è un indirizzo Token-Ring, occorre convertirlo in formato Ethernet. Vedere "Appendice D: Conversione dell'indirizzo MAC" a pagina 75.

L'indirizzo MAC sarà salvato nei file che seguono e che sono contenuti nella directory Perle Remote (quella predefinita è PERLE833):

- **net.cfg** per l'ambiente ODI.
  - **protocol.ini** per l'ambiente NDIS.
4. Specificare un metodo di assegnazione dell'indirizzo IP nel gruppo **Configurazione indirizzo IP**
    - Selezionare **Server Specificato** se il sistema Perle 833 è stato configurato in modo da fornire un indirizzo IP.
    - Selezionare **Client Specificato** se il sistema Perle 833 è stato configurato in modo da consentire al client in accesso remoto di specificare un indirizzo IP. Digitare un indirizzo IP in notazione decimale punteggiata.



5. Abilitare o disabilitare i metodi di compressione selezionando o disattivando le apposite caselle nel gruppo **Abilita compressione**.

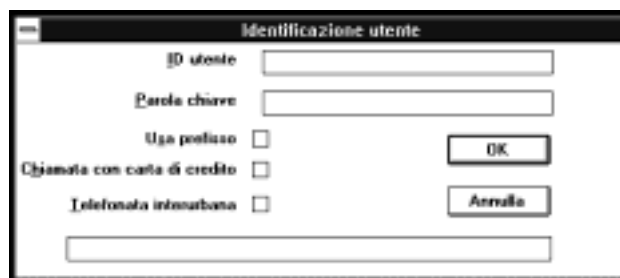
### **Salvare la configurazione**

Dal menu **File** Dialer, scegliere **Salva** (oppure digitare CTRL+S). I parametri di configurazione saranno salvati in un file di nome **dialer.ini**. Questo file sarà letto automaticamente la volta successiva che si esegue il dialer.

## Eeguire una connessione

### Uso di una immissione della Rubrica

1. Dalla schermata principale di Dialer, evidenziare il **Nome host di rete** desiderato e scegliere **Componi**. Appare la finestra di dialogo **Identificazione utente**.



2. Nei campi ID utente e parola chiave, digitare il proprio ID e la parola chiave fornita dall'amministratore della rete.
3. Le opzioni che seguono modificano il numero telefonico visualizzato nella parte inferiore della finestra di dialogo **Identificazione utente**. L'utilizzo di queste opzioni richiede che sia stato configurato il Profilo utente. Vedere "Impostazione del profilo dell'utente" a pagina 44 per le istruzioni di configurazione.

#### Uso di un prefisso

Se per la chiamata è necessario un prefisso numerico, attivare l'opzione **Usa prefisso**. Il campo del prefisso di chiamata si usa generalmente per accedere ad una linea esterna tramite un PBX. Il numero viene inserito in testa al numero telefonico e seguito da virgole. Le virgole servono per ritardare la chiamata fino a che non sia stato stabilito il collegamento con la linea esterna.

#### Chiamata con una carta di credito

Se si desidera usare la propria carta di credito per pagare la chiamata, attivare l'opzione **Carta di credito**. Il numero della carta di credito sarà inserito nel numero telefonico.

### Chiamata a lunga distanza

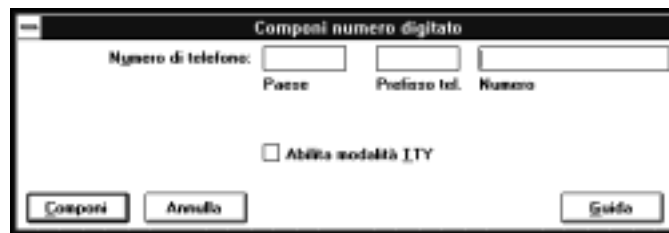
Se questo collegamento richiede una chiamata a lunga distanza, attivare l'opzione Chiamata a lunga distanza. Il codice di accesso per le lunghe distanze sarà inserito nel numero telefonico.

4. Se tutte le informazioni sono corrette, premere **OK**. Apparirà la schermata principale di Dialer ed il Dialer inizierà il collegamento. Le selezioni ID utente, Usa prefisso e Chiamata con carta di credito possono essere salvate nel file di configurazione.

### Selezione manuale

Questa funzione si usa per fare rapidamente una chiamata, senza dover impostare una voce dell'elenco telefonico.

1. Dalla schermata principale di Dialer, fare clic sul pulsante **Componi numero digitato**. Apparirà la finestra di dialogo **Componi numero digitato**.



2. Immettere il numero telefonico del server Manuale del utente Perle Remote da collegare e fare clic su **Componi**.
3. Appare la finestra di dialogo **Identificazione utente**. Completare la procedura di collegamento seguendo i passaggi indicati alla precedente sezione "Uso di una immissione della Rubrica".

### Stato della connessione

Nella finestra Stato sessione si può osservare l'andamento della connessione. Quando è stabilita, il Dialer per DOS emette diversi segnali acustici e ritorna al DOS. Il Dialer per Windows rimane in esecuzione. Ora è possibile utilizzare i servizi di rete come quando si è collegati localmente alla LAN.

## **Chiusura del collegamento**

1. Avviare il Dialer.
2. Sulla Schermata principale di Dialer, fare clic sul pulsante Scollega. Il Dialer segnala al modem di interrompere la chiamata. La finestra Stato sessione indicherà il termine del collegamento.

---

## Capitolo 4: Funzioni avanzate di Dialer

Questo capitolo descrive le funzioni avanzate e le opzioni di configurazione del Perle Remote .

Sono contenute informazioni relative a :

- Gestione dei costi di collegamento -ISDN
- Ottimizzazione delle prestazioni di un utente remoto (filtrazione, Load-Alert)
- Sicurezza (PAP, CHAP, Richiamata, modalità TTY)
- Configurazione personalizzata (configurazione del modem, creazione del profilo utente)
- Gestione della rete (File del registro).

### Gestione dei costi di collegamento per ISDN

I servizi ISDN sono spesso addebitati in funzione della durata del collegamento oltre che sulla base della tariffa mensile. Per ridurre questi costi, il Perle Remote può essere predisposto per scollegarsi dal Server di accesso remoto nei periodi di inattività, senza però chiudere la sessione (questa modalità di funzionamento viene spesso indicata come “spoofing”). Quando il Perle Remote richiede un servizio dalla rete, il collegamento viene ripristinato automaticamente.

Per sopportare questa funzione occorre selezionare dall’elenco dei modem un Adattatore di terminale (TA) ISDN appropriato. Se non si trova nell’elenco il TA appropriato, utilizzare le stringhe Hayes Generico dopo di che personalizzarlo per la selezione dei parametri appropriati. L’utente deve anche impostare alcune informazioni ISDN di rete (per esempio SPID, tipo di commutazione, directory, numero della directory) nell’Adattatore di terminale.

Si devono verificare le seguenti condizioni di indirizzamento protocollo perché la connessione venga ristabilita

#### IP

Il sistema Perle Remote deve avere sempre lo stesso indirizzo ogniqualvolta si ricollega al server. I metodi di indirizzamento IP consentiti sono:

- Indirizzo specificato del Client
- Il server fornisce l’indirizzo dall’Elenco utenti
- Il server fornisce l’indirizzo dal server DHCP. La riconnessione deve essere attivata con un tempo di collegamento sufficientemente lungo

## IPX

Il numero della rete deve corrispondere esattamente tutte le volte che il sistema Perle Remote si riconnette al server. Un numero di rete esclusivo viene assegnato a ciascun server Perle 833 sulla rete. Ne consegue che il sistema Perle Remote si deve ogni volta riconnettere sullo stesso server Perle 833.

## NetBEUI/LCC

Il sistema Perle Remote deve avere lo stesso indirizzo MAC ogniqualvolta si ricollega al server. Ciò viene realizzato usando un indirizzamento MAC fisso sul server Perle 833.

Per configurare la funzione di Spoofing:

1. Dal menu **Configurazione Dialer** scegliere **Avanzata**. Appare la finestra di dialogo **Configurazione Avanzata**.
2. Scegliere **Abilita** nella casella Spoofing per scollegarsi dal Server dopo che sia trascorso un tempo definito senza attività da parte dell'utente.

Tempi massimi (Secondi)	
Tentativo di chiamata	60
Rinvio LCP	3
Attesa richiesta	120
Tentativo CHAP	3
Tentativo PAP	3

Conteggi massimi	
Tentativi di chiamata	3
Tentativi di interruzione	3
Tentativi di configurazione	10
Conteggio NAK	10
Tentativo CHAP	10
PAP Retry	10

3. Nel campo **Tempo massimo** (in minuti), immettere il valore del tempo massimo di inattività. Il valore predefinito è due minuti. Si possono impostare valori compresi fra 1 e 255 minuti.

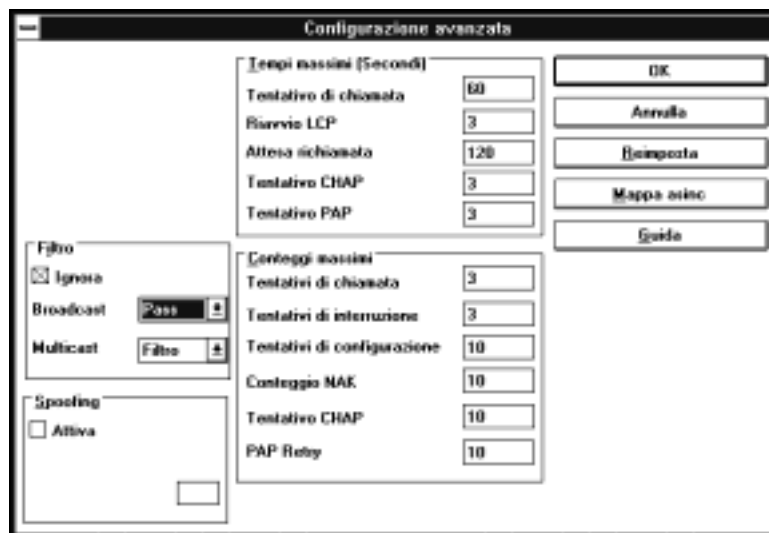
## Ottimizzazione delle prestazioni di un utente remoto

Questa sezione fornisce le istruzioni per la configurazione o l'uso delle funzioni di ottimizzazione del Perle Remote.

### Filtrazione

Attraverso questa opzione è possibile abilitare o disabilitare Perle 833 per la filtrazione delle frame Broadcast e Multicast (entrambi i tipi o solo uno) sul collegamento. Le impostazioni di questi filtri dipendono dal protocollo utilizzato. Per esempio, per il protocollo IPX, si imposta normalmente il filtro Broadcast e il Multicast, mentre se si utilizza NetBEUI, si lascia passare Multicast. Consultare L'amministratore della rete per le impostazioni corrette. Per configurare la funzione di filtrazione:

1. Dal menu **Configurazione Dialer**, selezionare **Avanzata**. Appare la finestra di dialogo **Configurazione avanzata**.



2. Fare clic sulla casella di controllo **Override** sotto **Filtro**.
3. Selezionare **Passa** o **Filtra** per i campi **Broadcast** e **Multicast**.

## Load-Alert

Load-Alert è un programma che tiene sotto controllo il collegamento di chiamata alla LAN. Se si sta per caricare un'applicazione dalla rete, viene visualizzato un messaggio di allerta che offre la possibilità di procedere o di cancellare la richiesta.

Questa funzione è particolarmente utile se si dispone di una copia di un applicativo (o di qualsiasi programma) sia sul PC che in rete. Si raccomanda di utilizzare la copia locale invece di quella residente in rete, e questo per ragioni di velocità e di configurazione.

### Utilizzo di Load-Alert in ambiente DOS

Se si è scelto di utilizzare Load-Alert nel corso dell'installazione del software client, il file batch RUNP833 viene modificato in modo da richiamare questa funzione. Se si è scelto di avviarlo manualmente, utilizzare la procedura che segue:

Passare alla directory di installazione:

```
c:  
cd \ Perle833  
LALERT.
```

Per eliminare questa funzione dalla memoria, procedere come segue:

```
c:  
cd \ Perle833  
LALERT /u.
```

### Utilizzo di Load-Alert da Windows

Se si è scelto di utilizzare Load-Alert nel corso dell'installazione del software client, i file appropriati vengono modificati per ottenerne l'attivazione. Se si è scelto di attivare manualmente la funzione, usare la procedura che segue:

1. Seguire la procedura DOS indicata sopra per caricare la porzione DOS (ciò deve essere fatto prima di lanciare Windows.)
2. Dal menu "Esegui" di Program Manager, avviare il programma "LALERT" dalla directory c:\Perle833.



## Sicurezza

Le funzioni di sicurezza del sistema Perle 833 sono controllate dal server e non possono essere disabilitate da un utente remoto.

### PAP e CHAP

La funzione del protocollo di autenticazione della parola chiave (Password Authentication Protocol - PAP) e il protocollo di autenticazione del collegamento (Challenge Handshake Authentication Protocol - CHAP) sono le funzioni di autenticazione del protocollo PPP. Il Dialer può essere utilizzato per configurare i tempi massimi ed i conteggi massimi per PAP e CHAP. Procedimento:

1. Selezionare **Avanzata** dal menu **Configurazione Dialer**. Appare la finestra di dialogo **Configurazione avanzata**.



2. Immettere i valori per i seguenti campi

#### Tempo massimo **Tentativo CHAP**

Il valore indica il tempo di attesa della risposta da parte di CHAP prima di riprovare.

#### Tempo massimo **Tentativo PAP**

Il valore indica il tempo di attesa della risposta da parte di PAP prima di riprovare.

#### Conteggio **Tentativo CHAP**

Il valore indica quante volte CHAP riprova prima di scollegarsi dal server.

### Conteggio Tentativo PAP

Il valore indica quante volte PAP riprova prima di scollegarsi dal server.

## Richiamata

Quando un utente remoto chiama un Perle 833 ed è stata impostata la funzione Richiamata, il Perle 833 si scollega e richiama l'utente utilizzando la configurazione del Perle 833 ed i privilegi dell'utente.

Richiamata nel Dialer è abilitata facendo clic sul pulsante Richiesta sotto Richiamata della schermata principale di Dialer. Le impostazioni per Richiamata nel Dialer devono corrispondere con le impostazioni configurate dall'amministratore della rete al Perle 833 con il quale si effettua la connessione..



### Sicurezza della richiamata

La sicurezza della richiamata è controllata dal server Perle 833. Le impostazioni possono essere **Disattivata**, **Obbligatoria** o **Attivata**. Quando si seleziona **Obbligatoria**, l'utente deve essere richiamato dal server. Se sul Dialer la richiamata non è richiesta, il server Perle 833 scollegherà l'utente e non lo richiamerà.

Il Perle 833 può richiamare uno dei cinque numeri telefonici che contiene. (Poiché il numero telefonico effettivo non viene mai trasmesso sulla linea seriale, un utente non autorizzato non può collegarsi al Perle 833.)

Il numero telefonico può essere immesso nel campo **Numero di utente** della schermata principale di Dialer. Questo specifica il numero telefonico che Perle deve chiamare se la configurazione lo permette. Questa funzione viene indicata come **Richiamata**. Consente all'utente di ridurre le spese chiamando da una zona in cui le tariffe telefoniche siano elevate.

## Fatturazione centralizzata

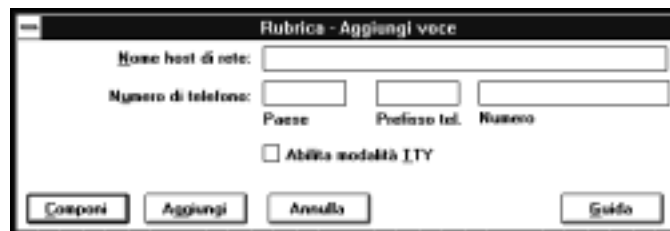
Il sistema della richiamata può essere utilizzato per centralizzare tutte le spese telefoniche per il server Perle 833. L'amministratore della rete configura il Perle 833 per **Richiamata obbligatoria**. Tutte le chiamate entranti dei clienti dovranno richiamare e, come risultato, tutte le spese telefoniche per il server saranno fatturate alle linee telefoniche collegate al server stesso.

## Modalità TTY

Il Perle 833 ed il Dialer possono essere configurati per utilizzare un dispositivo di sicurezza che usa la modalità TTY durante l'autenticazione della parola chiave. Quando il Dialer ha stabilito la comunicazione, si apre la finestra TTY. Seguire le richieste del dispositivo di sicurezza per il login. Quando l'accesso sia stato autorizzato, fare clic su **Continua** per accedere alla LAN.

Per configurare la modalità TTY sul Dialer:

1. Selezionare **Aggiungi voce** dal menu **Rubrica Dialer**. Appare la finestra di dialogo **Aggiungi voce - Rubrica Dialer**.
2. Fare clic sulla casella di controllo **Abilita modalità TTY**.



## Configurazione personalizzata del modem

Se un modem particolare non compare nell'elenco dei modem fornito, o se si desidera avvalersi di qualche funzione speciale del modem in dotazione, è possibile creare una configurazione personalizzata del modem.

1. Dal menu **Configurazione Dialer**, scegliere **Modem**.

## Impostazione del profilo dell'utente

---

2. Scorrere su o giù nel campo **Nome modem** per individuare un modem simile, quindi premere Personalizzato. Tutte le configurazioni di modem personalizzate sono basate su configurazioni esistenti.

*Suggerimento:* Generalmente l'opzione Hayes è un buon punto di partenza.

3. Immettere o modificare il nome del modem.
4. Digitare le stringhe di inizializzazione appropriate (fare riferimento alla documentazione del modem in dotazione). Modificare tutti gli altri parametri necessari e premere OK.
5. La configurazione personalizzata del modem è completata.
6. Dal menu File, scegliere Salva per salvare la nuova configurazione.

## Impostazione del profilo dell'utente

La schermata Profilo utente consente al Dialer di essere impostato per le chiamate con carta di credito, a lunga distanza e l'accesso ad una linea esterna.

Per impostare queste opzioni, scegliere **Utente** dal menu **Configurazione Dialer**. Appare la finestra di dialogo **Profilo utente**.

Profilo utente

Chiamate con carta di credito

Numero della carta

Sosta prima di chiamare  sec. Durata Virgola  sec.

Codice di accesso internazionale

Codice di accesso interurbano

Impostazioni locali

Codice di accesso internazionale  Codice locale del paese

Codice di accesso interurbano  Prefisso locale

Componi prefisso

OK

Annulla

Guida

### Chiamata con carta di credito

1. Nel campo **Numero della carta**, immettere il numero della carta di credito per le chiamate.

2. Nel campo **Sosta prima di chiamare**, indicare il ritardo fra l'attivazione del modem e l'inizio della selezione.
3. Il campo **Durata virgola** indica il numero di secondi di attesa per ogni virgola contenuta nella stringa di chiamata.
4. Nel campo **Codice di accesso internazionale**, immettere il prefisso di chiamata necessario per fare comunicazioni internazionali con una carta di credito.
5. Nel campo **Codice di accesso interurbano**, immettere il codice del prefisso di chiamata necessario per collegamenti a lunga distanza con una carta di credito.

### Impostazione locale

1. Nel campo **Codice di accesso internazionale**, immettere il prefisso di chiamata necessario per fare comunicazioni internazionali.
2. Nel campo **Codice di accesso interurbano**, immettere il codice del prefisso di chiamata necessario per collegamenti a lunga distanza.
3. Immettere i dati appropriati nei campi **Codice locale del paese** e **Prefisso locale**. Questi valori saranno confrontati con la voce della rubrica selezionata all'atto della chiamata. Sarà composto solo il numero necessario di cifre.
4. Il campo **Componi prefisso** si usa in generale per accedere ad una linea esterna attraverso un PBX. Immettere il valore corretto per la propria ubicazione.

### Opzioni della riga di comando di Dialer per DOS

Dopo impostato il Dialer per DOS nel modo desiderato, è possibile che sia più veloce e più facile gestirlo attraverso la riga di comando del DOS invece che attraverso i menu. Potete fare quanto segue usando le opzioni della riga di comando di Dialer:

- Chiamare il numero
- Login a un Perle 833
- Chiudere un collegamento esistente
- Caricare una diversa configurazione.

Le opzioni della riga di comando di Dialer sono descritte nella tabella sottostante. Si possono usare indifferentemente caratteri maiuscoli o minuscoli.

## Opzioni della riga di comando di Dialer per DOS

---

**Nota:** Una descrizione di questi parametri è disponibile digitando DIALER/? al prompt del DOS. Dialer per Windows non supporta le opzioni della riga di comando.

DIALER [/H nome host /N numero host /U ID utente ID /L ubicazione  
/P [parola chiave] /D /C nome file /M [modem] /B

Opzione	Descrizione
/H nome host	Compone il numero associato al nome di host indicato in Dialer. Non può essere utilizzata insieme all'opzione /N.
/N numero	Compone il numero specificato. Non può essere utilizzata insieme all'opzione /H.
/U ID utente	Passa l'ID utente dichiarata al Perle 833 che è stato chiamato.
/L ubicazione	Fornisce le informazioni per la richiamata, in cui: D è il valore predefinito. H è il numero di casa indicato sul server. O è il numero dell'ufficio. 1, 2, o 3 sono i numeri per Opzione 1, Opzione 2 o Opzione 3. P numero è un numero definito dall'utente. <b>Nota:</b> Non specificare più di un'opzione per volta.
/P [parola chiave]	Fornisce la parola chiave associata all'ID utente fornita. Se non è stata configurata una parola chiave, usare /P senza parola chiave.
/D	Scollega la connessione ed esce immediatamente da Dialer.
/C nome file	Indica una configurazione di Dialer diversa da quella standard, DIALER.INI. Consente di utilizzare due configurazioni diverse della porta COM, senza dover cambiare ogni volta i parametri mediante i menu di Dialer.
/M [modem]	Indica il nome del modem. Tutti i nomi di modem validi possono essere visualizzati mediante l'elenco a tendina nella finestra di dialogo Selezione del modem. <b>Nota:</b> Non omettere le parentesi quadre.

Opzione	Descrizione
/B	<p>Esegue il Dialer in modalità batch. Il programma termina quando i tentativi di collegamento del Dialer sono stati completati. Il programma restituisce il codice di uscita se è in esecuzione da un file batch. I codici di uscita sono elencati di seguito:</p> <ul style="list-style-type: none"> <li>0 Collegamento riuscito</li> <li>1 Interrompe il collegamento dalla riga di comando</li> <li>2 Numero di modem superiore al massimo ammesso</li> <li>3 Numero di numeri telefonici maggiore del massimo ammesso</li> <li>4 Interruzione errata nella riga di comando</li> <li>5 Errore nel file dialer.ini</li> <li>6 Manca il file di configurazione</li> <li>7 La dimensione della stringa non corrisponde con la riga di comando</li> <li>8 È già in corso un collegamento</li> <li>9 Selezione scaduta</li> <li>10 Non c'è risposta dal server</li> <li>11 La configurazione locale non corrisponde a quella del server</li> <li>12 È stato specificato un utente sconosciuto</li> <li>13 L'utente è già in rete</li> <li>14 Autenticazione non riuscita</li> <li>15 Il Server non ha il numero per la richiamata</li> <li>16 Il Server non ha porte disponibili</li> <li>17 Tempo massimo di richiamata</li> <li>18 La funzione di simulazione non viene supportata se è selezionata la modalità TTY</li> </ul>

## Parametri del protocollo LCP (Link Control Protocol)

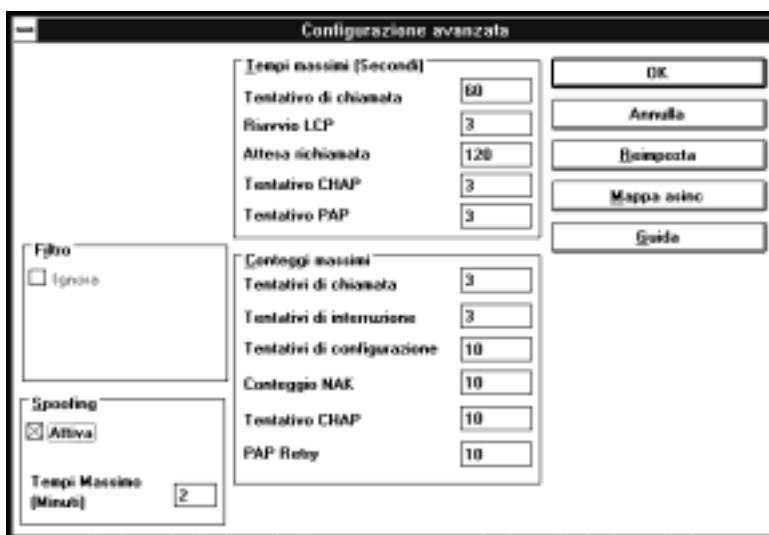
Il server Perle 833 utilizza il PPP (Point-to-Point Protocol) nella sua comunicazione WAN “virtuale”.

Il protocollo LCP (Link Control Protocol) si utilizza per impostare la linea seriale per il trasferimento delle frame PPP. Il traffico IP e IPX è incapsulato nelle le frame PPP.

In condizioni normali non si debbono modificare questi parametri. Se si conoscono bene il PPP e in modo particolare questi parametri LCP, tali valori possono essere aggiustati per compensare caratteristiche specifiche della rete.

Per la configurazione di questi parametri:

1. Selezionare **Avanzata** dal menu **Configurazione Dialer**. Appare la finestra di dialogo **Configurazione avanzata**.



2. Immettere i valori per i seguenti contatori e i temporizzatori per regolare con precisione le prestazioni dei parametri PPP. Consultare l'amministratore della rete per avere i parametri appropriati..

### Tentativo di chiamata

Questo campo specifica il numero di secondi fra i tentativi di chiamata.



### **Riavvio LCP**

Questo campo specifica il numero di secondi che il ricevitore di una richiesta di fine PPP attende, dopo aver ricevuto il messaggio, prima di scollegarsi. Questa procedura assicura la trasmissione corretta di tutti i messaggi.

### **Attesa richiamata**

Questo campo specifica il numero di secondi che il Dialer attende per la richiamata dal Perle 833.

### **Tentativi di chiamata**

Il numero massimo di volte che il Dialer compone di nuovo un numero telefonico se il collegamento fallisce.

### **Tentativi di interruzione**

Il numero massimo di volte che PPP richiede l'interruzione senza successo prima di lasciar cadere la linea.

### **Tentativi di configurazione**

La configurazione è il processo attraverso il quale il server ed il client scambiano i parametri operativi. Questo numero rappresenta il massimo di tentativi di configurazione senza risposta da parte del client prima di lasciar cadere la linea.

### **Conteggio NAK**

Durante lo scambio, entrambe le parti possono disconoscere (NAK) un messaggio di configurazione se le opzioni non sono accettabili. Questo numero rappresenta il massimo numero di NAK che sarà accettato dal client prima che la linea sia interrotta.

## **Mappa dei caratteri di controllo**

Questa è una funzione avanzata di PPP. Può essere usata quando la linea richiede che alcuni caratteri di controllo asincroni siano mascherati durante la trasmissione. Sebbene succeda di rado, questa eventualità può presentarsi quando i dispositivi di comunicazione interpretano come comandi alcuni caratteri di dati.

Indicando i caratteri che causano dei problemi sulla Mappa dei caratteri di controllo asincrono, si informa il Perle Remote che questi caratteri debbono essere eliminati dal flusso dei dati. Questi sono sostituiti con un codice speciale di due caratteri che i dispositivi di trasmissione possono tollerare. Quando questi codici di due caratteri sono ricevuti per il server, vengono immediatamente riconvertiti nei caratteri originali.

Per rimappare qualsiasi carattere, fare clic sul pulsante **Mappa Asinc** nella finestra di dialogo **Configurazione avanzata**. Poi fare clic sui caratteri da rimappare.

### Ripristina valori predefiniti

Il pulsante **Reimposta** del menu **Configurazione avanzata** ripristina tutti i parametri al loro valore predefinito.

## Gestione della rete

### Uso del file di registro del file di registro

I contenuti della casella **Stato sessione** possono essere scritti su un file utilizzando il comando **Salva file di registro** nel menu **Diagnostica Dialer**. Il nome del file è dialer.log e si trova nella directory di installazione (Predefinito C:\PERLE833. Questo file viene sovrascritto ogni volta che si richiama il comando Salva file di registro. Il file può essere aperto con un editor di testi ed esaminato per eseguire una diagnosi di eventuali problemi di collegamento.

---

## Appendice A: Localizzazione guasti

Questa sezione contiene informazioni che contribuiscono alla soluzione di problemi che si potrebbero incontrare nel corso dell'utilizzo del software Perle Remote con il programma di comunicazione utilizzato.

### Primi controlli

In caso di problemi nell'esecuzione di una chiamata, effettuare prima i seguenti controlli.

Il software chiamata entrante è installato sul PC dell'utente?

Il PC utilizzato corrisponde ai requisiti del sistema?

Sono stati ricevuti dall'amministratore della rete i privilegi di accesso necessari (nome utente, parola chiave, opzioni di richiamata ecc.) verso il server Perle 833?

Il modem è collegato correttamente?

È stata selezionata la porta COM corretta sul PC?

Il programma di comunicazione è stato modificato di recente? In questo caso è possibile che sia il software Perle Remote che il programma di comunicazione richiedano una nuova configurazione.

## Problemi e soluzioni

**Tabella 1: Problemi e soluzioni**

Domande	Risposte	Utenti DOS o Windows
Se durante l'installazione si seleziona un sistema operativo di rete che non sia NETX o NetWare VLM, la utility di installazione non crea un file batch RUNP833 per effettuare il login alla rete.	Creare il file batch manualmente, prendendo a modello il file P833ODI.BAT.	entrambi
Riavviando il computer quando una sessione è in corso, il modem non abbatte la connessione con conseguenti addebiti per l'uso della linea telefonica.	Accertarsi che l'amministratore del sistema non abbia disattivato i "tempi massimi" sul server. Non riavviare il computer finché il modem non sia stato scollegato utilizzando il dialer Perle 833.	entrambi
Connettendosi in rete con richiesta di Richiamata, Perle 833 non esegue mai la richiamata	Se l'amministratore della rete non ha abilitato la funzione di richiamata fra i privilegi previsti, il server non interrompe, ma mantiene il collegamento.	entrambi
Con chiamata entrante, si riceve la segnalazione "Non vi sono porte disponibili".	Questo messaggio può significare che sul Perle 833 tutte le porte sono occupate, oppure che non si è collegati ad un pool di modem.	entrambi
Il PC abbandona la sessione.	Alcuni PC utilizzano UARTS senza buffer (8250 e 16450). Provare aggiungendo alla riga di comando l'opzione "P833C/B:1000" quando si avvia il programma client.	entrambi

## Messaggi di errore

**Tabella 2: Messaggi di errore**

Messaggio di errore	Quando si verifica	Causa	Soluzione
“TSR REMOTE non caricato.”	Connettendosi in rete (utenti Windows e DOS).	Il software Client (REMOTE.EXE) non è caricato.	Accertare che i driver di rete siano caricati. Quando il software viene caricato con successo, è visualizzato il messaggio “Inizializzazione Completata”.
“Caduto il collegamento al TSR REMOTE ”	Solo in Windows.	Come sopra.	Uscire dal Perle 833 Manager uscire da Windows. Caricare REMOTE.EXE, poi caricare Dialer. Quando il Dialer stabilisce il collegamento ed esce, caricare il Manager.
“Caduto il collegamento al Perle 833”	Come sopra.	Come sopra.	Come sopra.
“TSR REMOTE caricato, ma è impossibile collegarsi..”	Come sopra.	Impostazione di velocità di trasmissione troppo alta.	Se si sta utilizzando un UART 16450 provare sulla riga di comando l’opzione “REMOTE /ODI /B:1000” all’avvio del Client, o usare una velocità di 19200 baud o minore.



---

## Appendice B: Esempi di configurazione del PC Perle Remote

### Introduzione

Vengono forniti degli esempi di configurazione per le seguenti workstation:

- NDIS
  - Esempio 1
  - Esempio 2
- ODI-VLM/NDIS
- Windows for Workgroups
- NETX ODI
- Packet Burst Mode VLM ODI
- NDIS + NETMANAGE della CHAMELEON
- ODI + NETMANAGE della CHAMELEON
- LAN Workplace for DOS + NFS for LAN Workplace
- Workstation con gestore in banda ODI TCP/IP
- Lantastic - NDIS
- IBM LAN Server - NDIS
- Microsoft LAN Manager - NDIS.

Ogni esempio comprende:

- una breve descrizione della workstation
- l'elenco dei file che debbono essere modificati
- l'elenco delle modifiche da apportare in ciascun file

## Workstation NDIS

Per le applicazioni del tipo AS/400 PCS, DOS LAN Requester e PC/3270, la workstation deve essere configurata per l'interfaccia NDIS. Modificare: **autoexec.bat**, **config.sys** e **protocol.ini**.

### ESEMPIO 1

Se il Perle 833 non è configurato per l'uso di indirizzi MAC fissi, eseguire "PROTSAVE" e "DIALER" prima di eseguire "NETBIND"

#### **autoexec.bat**

```
PATH= C:\Perle833;C:\WINGRP;C:\LSP;C:\;C:\DOS
SET TEMP=C:\WINGRP\TEMP
CD \Perle833
REMOTE /NDIS
PROTSAVE
DIALER
PROTSAVE /U
C:\LSP\NETBIND
```

#### **config.sys**

```
DEVICE=C:\dos\HIMEM.SYS
buffers=30,0
FILES=50
LastDrive=e
dos=HIGH
STACKS=9,256
DEVICE=C:\LSP\PROTMAN.DOS /I:C:\LSP
DEVICE=C:\LSP\DXMA0MOD.SYS 001
DEVICE=C:\LSP\DXME0MOD.SYS
```

#### **protocol.ini**

```
[PROTMAN_MOD]
  Drivename=PROTMANS

[DXME0_NIF]
  Drivename=DXME0$
  Bindings=REMOTE_NIF

[REMOTE_NIF]
  Drivename=REMOTES$
  InstallDir=C:\PERLE833
```



## ESEMPIO 2

Se il Perle 833 è configurato per l'utilizzo degli indirizzi MAC fissi (o se sapete l'indirizzo MAC della porta cui collegarvi) è possibile comporre il numero in qualsiasi momento.

**Nota:** È possibile utilizzare il Dialer sia per Windows che per DOS

### autoexec.bat

```
PATH= C:\Perle833;C:\WINGRP;C:\LSP;C:\;C:\DOS
SET TEMP=C:\WINGRP\TEMP
CD \Perle833
REMOTE /NDIS
C:\LSP\NETBIND
WIN c:\Perle833\dialerw.exe
```

### config.sys

```
DEVICE=C:\dos\HIMEM.SYS
buffers=30,0
FILES=50
LastDrive=e
dos=HIGH
STACKS=9,256
DEVICE=C:\LSP\PROTMAN.DOS /I:C:\LSP
DEVICE=C:\LSP\DXMA0MOD.SYS 001
DEVICE=C:\LSP\DXME0MOD.SYS
```

### protocol.ini

```
[PROTMAN_MOD]
  Drivename=PROTMANS
```

```
[DXME0_NIF]
  Drivename=DXME0$
  Bindings=REMOTE
```

```
[REMOTE]
  Drivename=REMOTES
  InstallDir=C:\Perle833

  ComIRQ=3

  NetworkAddress="020000001234"
```

- \* Nome della sezione di REMOTE NDIS
- \* Nome del driver di REMOTE NDIS
- \* Indica il file p833ndis.Ing, che contiene le informazioni sulla lingua per il driver
- \* IRQ della porta seriale che si sta utilizzando. È la stessa del dialer.
- \* Indirizzo MAC che l'utente sta utilizzando. Per effettuare la connessione, l'utente deve avere un indirizzo MAC fisso o utilizzare sempre la stessa porta.

## Workstation ODI-VLM/NDIS

Per poter essere eseguiti contemporaneamente, gli applicativi come AS/400 PCS e Novell NetWare Client richiedono NDIS e ODI. Modificare: **autoexec.bat**, **config.sys**, **net.cfg** e **protocol.ini**.

Se il Perle 833 è configurato per l'utilizzo degli indirizzi MAC fissi (o se sapete l'indirizzo MAC della porta cui collegarvi) è possibile comporre il numero in qualsiasi momento.

**Nota** È possibile utilizzare il Dialer sia per Windows che per DOS.

### autoexec.bat

```
Path= C:\PERLE833;C:\WINGRP;C:\NWCLIENT;C:\LSP;C:\;C:\DOS
SET TEMP=C:\WINGRP\TEMP
SET NWLANGUAGE=ENGLISH
cd \PERLE833
lsl
REMOTE /ODI
odinsup
C:\LSP\NETBIND
ipxodi
VLM
WIN c:\Perle833\dialerw.exe
```

### config.sys

```
DEVICE=C:\dos\HIMEM.SYS
buffers=30,0
FILES=50
dos=UMB
LastDrive=z
FCBS=4,0
dos=HIGH
STACKS=9,256
DEVICE=C:\LSP\PROTMAN.DOS /I:C:\LSP
DEVICE=C:\LSP\DXMA0MOD.SYS 001
DEVICE=C:\LSP\DXME0MOD.SYS
```

### net.cfg

```
Link Driver REMOTE
Frame Ethernet_802.3
Frame Ethernet_802.2
Frame Ethernet_II
Frame Ethernet_SNAP
INT 3
NODE ADDRESS 020008330000

NetWare DOS Requester
FIRST NETWORK DRIVE = F
AUTO RETRY = 5
AUTO RECONNECT = ON
```

```
USE DEFAULT = ON
SHOW DOTS = ON
CACHE BUFFERS = 10
CHECKSUM = 0
```

```
** PB BUFFERS = 10
** PBURST READ WINDOW SIZE = 64
** PBURST WRITE WINDOW SIZE =16
** LARGE INTERNET PACKET = ON
```

```
PROTOCOL ODINSUP
BIND REMOTE
BUFFERED
```

*Nota:* Le righe contrassegnate con un doppio asterisco (\*\*) in corrispondenza del margine sinistro vengono aggiunte solo per il Packet Burst Mode.

### **protocol.ini**

```
[PROTMAN_MOD]
  Drivename=PROTMANS
[DXME0_NIF]
  Drivename=DXME0$
  Bindings=REMOTE
```

### **config.pcs**

```
[TRLI]
  Destination MAC address of AS/400 host
```

## Windows for Workgroups

Per poter comunicare con Windows for Workgroups è necessario installare il driver REMOTE /NDIS seguendo la normale procedura di installazione di un nuovo adattatore in WFW (vedere il capitolo sulla configurazione della rete nel manuale WFW). Dopo l'installazione è necessario modificare manualmente la riga **C:\WINDOWS\protocol.ini** sotto la sezione REMOTE /NDIS. Modificare inoltre: **autoexec.bat** e **config.sys**.

Per utilizzare il Perle 833 Windows dialer in ambiente Windows for Workgroups:

1. Usare il file Microsoft Windows for Workgroups "win\system\serial.386" datato 17 febbraio 1994 o posteriore. Le versioni precedenti potrebbero causare un blocco del sistema.
2. Le porte devono essere riservate esclusivamente all'uso da parte del software Perle Remote. Per utilizzare altri pacchetti software di comunicazione, è necessario uscire da Windows, scaricare tutti i file TSR caricati dopo REMOTE.EXE ed eseguire il comando "UNLDP833" da MS-DOS.

### autoexec.bat

```
PATH = C:\PERLE833;C:\WINGRP;C:\;C:\DOS
SET TEMP=C:\WINGRP\TEMP
CD \PERLE833
REMOTE /NDIS
DIALER
C:\WINGRP\NET START
WIN
```

### config.sys

```
DEVICE=C:\DOS\HIMEM.SYS
buffers=30,0
FILES=50
dos=UMB
LastDrive=E
FCBS=4,0
dos=HIGH
STACKS=9,256
DEVICE=C:\WINGRP\IFSHLP.SYS
```

## protocol.ini

```
[network.setup]
version=0x3110
netcard=REMOTE,1,REMOTE,1
transport=ms$ndishlp,MS$NDISHLP
transport=ms$netbeui,NETBEUI
lana0=REMOTE,1,ms$netbeui
lana1=REMOTE,1,ms$ndishlp
```

```
[protman]
DriverName=PROTMAN$
PRIORITY=MS$NDISHLP
```

```
[REMOTE]
Drivername=REMOTES
InstallDir=C:\Perle833
ComIRQ=3

NetworkAddress="020000001234"
```

- \* Nome della sezione di REMOTE /NDIS
- \* Nome del driver di NDIS
- \* Indica il file lingua per il driver NDIS
- \* IRQ della porta seriale che si sta utilizzando. È la stessa del dialer.
- \* Indirizzo MAC che l'utente sta utilizzando. Per effettuare la connessione, l'utente deve avere un indirizzo MAC fisso o utilizzare sempre la stessa porta.

Nota: le righe contrassegnate con un doppio asterisco (\*\*) in corrispondenza del margine sinistro devono essere aggiunte manualmente.

```
[[MS$NDISHLP]
DriverName=ndishlp$
BINDINGS=REMOTE
```

```
[NETBEUI]
DriverName=netbeui$
SESSIONS=10
NCBS=12
BINDINGS=REMOTE
LANABASE=0
```

## Workstation NETX ODI

Applicazioni che richiedono la shell NETX. Modificare: **autoexec.bat**, **config.sys** e **net.cfg**.

È necessario essere collegati al server 833 prima di eseguire NETX.

### **autoexec.bat**

```
Path=C:\PERLE833;C:\WINGRP;C:\;C:\DOS;
SET TEMP=C:\WINGRP\TEMP
SET NWLANGUAGE=ENGLISH
CD \PERLE833
lsl
REMOTE /ODI
ipxodi
DIALER
netx /ps=<nome server>
```

### **config.sys**

```
DEVICE=C:\dos\HIMEM.SYS
buffers=20,0
FILES=40
LastDrive=e
FCBS=4,0
dos=HIGH
STACKS=9,256
```

### **net.cfg**

```
Link Driver REMOTE
Frame Ethernet_802.3
;Frame Ethernet_802.2
;Frame Ethernet_II
;Frame Ethernet_SNAP
```

## Workstation con Packet Burst Mode VLM ODI

Le applicazioni tipo NetWare Requester o NDS devono essere configurate per le comunicazioni con un server NetWare. Le velocità di comunicazione possono essere aumentate mediante NetWare Requester e impostando sia il PC client sia il server Novell per la modalità Packet Burst Mode. Modificare: **autoexec.bat**, **config.sys** e **net.cfg**.

*Nota* È possibile utilizzare sia il Dialer per Windows che quello per DOS.

### autoexec.bat

```
Path= C:\PERLE833;C:\WINGRP;C:\;C:\DOS
SET TEMP=C:\WINGRP\TEMP
SET NWLANGUAGE=ENGLISH
CD \PERLE833
lsl
REMOTE /ODI
ipxodi
vlm /ps=<nome server>
WIN c:\Perle833\dialerw.exe
```

### config.sys

```
DEVICE=C:\dos\HIMEM.SYS
buffers=20,0
FILES=80
LastDrive=Z
FCBS=4,0
dos=HIGH
STACKS=9,256
```

### net.cfg

```
Link Driver REMOTE
  Frame Ethernet_802.3
  ;Frame Ethernet_802.2
  ;Frame Ethernet_II
  ;Frame Ethernet_SNAP

NetWare DOS Requester
  FIRST NETWORK DRIVE = F
  AUTO RETRY = 5
  AUTO RECONNECT = ON
  USE DEFAULT = ON
  SHOW DOTS = ON
  CACHE BUFFERS = 10
  CHECKSUM = 0

  PB BUFFERS = 10
  PBURST READ WINDOW SIZE = 64
  PBURST WRITE WINDOW SIZE = 16
  LARGE INTERNET PACKET = ON
```

## Windows 3.1 Workstation NDIS + NETMANAGE della CHAMELEON

Per utilizzare CHAMELEON-NETMANAGE NDIS modificare i seguenti file:  
**autoexec.bat**, **config.sys** e **protocol.ini**.

*Nota* È possibile utilizzare sia il Dialer per Windows che quello per DOS..

### autoexec.bat

```
Path= C:\NETMANAG;C:\PERLE833;C:\WINGRP;C:\LSP;C:\;C:\DOS
SET TEMP=C:\WINGRP\TEMP
CD \PERLE833
REMOTE /NDIS
C:\NETMANAG\NETBIND
WIN c:\Perle833\dialerw.exe
```

### config.sys

```
DEVICE=C:\dos\HIMEM.SYS
buffers=20,0
FILES=40
FCBS=4,0
dos=UMB
dos=HIGH
STACKS=9,256
DEVICE=C:\NETMANAG\PROTMAN.DOS /I:C:\PERLE833
DEVICE=C:\NETMANAG\NETMANAG.DOS
```

### protocol.ini

```
[NETMANAGE]
DRIVERNAME=NETMNG$
BINDINGS=REMOTE

[REMOTE]
Drivername=REMOTES$
InstallDir=C:\Perle833
ComIRQ=3

NetworkAddress="020000001234"
```

- \* *Nome della sezione di REMOTE /NDIS*
- \* *Nome del driver di NDIS*
- \* *Indica il file lingua per il driver NDIS*
- \* *IRQ della porta seriale che si sta utilizzando.*  
*È la stessa del dialer.*
- \* *Indirizzo MAC che l'utente sta utilizzando.*  
*Per effettuare la connessione, l'utente deve avere un indirizzo MAC fisso o utilizzare sempre la stessa porta.*



## Windows 3.1 Workstation ODI + NETMANAGE della CHAMELEON

Per utilizzare CHAMELEON-NETMANAGE ODI modificare le seguenti righe:  
**autoexec.bat**, **config.sys** e **net.cfg**.

*Nota* È possibile utilizzare sia il Dialer per Windows che quello per DOS.

### autoexec.bat

```
PATH = C:\NETMANAG;C:\PERLE833;C:\WINGRP;C:\;C:\DOS;
SET TEMP=C:\WINGRP\TEMP
SET NWLANGUAGE=ENGLISH
CD \PERLE833
lsl
REMOTE /ODI
C:\NETMANAG\NMODI
ipxodi
VLM
WIN c:\Perle833\dialerw.exe
```

### config.sys

```
DEVICE=C:\DOS\HIMEM.SYS
buffers=30,0
FILES=50
dos=UMB
LastDrive=z
FCBS=4,0
dos=HIGH
STACKS=9,256
```

### net.cfg

```
Link Driver REMOTE
FRAME Ethernet_802.3
FRAME Ethernet_II
;FRAME Ethernet_802.2
;FRAME ETHERNET_SNAP
Protocol RARP 8035 ethernet_ii
Protocol ARP 806 ethernet_ii
Protocol IP 800 ethernet_ii

NetWare DOS Requester
FIRST NETWORK DRIVE = F
AUTO RETRY = 5
AUTO RECONNECT = ON
USE DEFAULT = ON
CHECKSUM = 0

Link Support
MemPool 4096
Buffers 8 1500
```

## LAN Workplace for DOS + NFS for LAN Workplace

La configurazione della workstation ODI con i protocolli TCP/IP e NFS della Novell consente di comunicare con qualsiasi host TCP/IP. Modificare: **autoexec.bat**, **config.sys** e **net.cfg**.

### autoexec.bat

```
Path= C:\PERLE833;C:\WINGRP;C:\NET;C:\NET\BIN;C:;C:\DOS;
SET TEMP=C:\WINGRP\TEMP
SET NWLANGUAGE=ENGLISH
cd \PERLE833
lsl
REMOTE /ODI
C:\NET\BIN\TCPIP.EXE
C:\NET\BIN\TELAPIEXE
C:\NET\NFSCSNT\LWPRPC
C:\NET\NFSCSNT\LWPNFS 100.100.100.10 /R:4096 /W:4096
C:\NET\NFSCSNT\NET REGISTER
C:\Perle833\DIALER.EXE
C:\NET\NFSCSNT\NET LINK D: \\100.100.100.7\
```

### config.sys

```
DEVICE=C:\dos\HIMEM.SYS
buffers=30,0
FILES=50
dos=UMB
LastDrive=e
FCBS=4,0
dos=HIGH
STACKS=9,256
device=c:\net\nfscsnt\ethdev.lwp NZST/NZDT 100.100.100.10 8192
```

### net.cfg

```
Link Support
  MemPool 4096
  Max Stacks 8
  Max Boards 4
  Buffers 8 1500

Link Driver REMOTE
  FRAME Ethernet_II

Protocol TCPIP
  PATH SCRIPT      C:\NET\SCRIPT
  PATH PROFILE     C:\NET\PROFILE
  PATH LWP_CFG     C:\NET\HSTACC
  PATH TCP_CFG     C:\NET\TCP
  ip_address       100.100.100.10
```

## Workstation con gestore in banda ODI TCP/IP

Configurazione di una workstation che utilizza TCP/IP per l'accesso a server Perle 833 e per la loro configurazione tramite connessioni LAN. Modificare: **autoexec.bat**, **config.sys** e **net.cfg**.

### autoexec.bat

```
Path= C:\PERLE833;C:\WINGRP;C:\NET;C:\NET\BIN;C:;\C:\DOS;  
SET TEMP=C:\WINGRP\TEMP  
SET NWLANGUAGE=ENGLISH  
cd \PERLE833  
lsl  
SMC8000  
tcpip.exe  
win c:\PERLE833\P833MGR.EXE
```

### config.sys

```
DEVICE=C:\DOS\HIMEM.SYS  
buffers=30,0  
FILES=50  
dos=UMB  
LastDrive=e  
FCBS=4,0  
dos=HIGH  
STACKS=9,256
```

### net.cfg

```
Link Support  
MemPool 2048  
Buffers 8 1500  
  
Link Driver SMC8000  
FRAME Ethernet_II  
  
Protocol TCPIP  
PATH TCP_CFG C:\PERLE833\TCPIP  
ip_address 100.100.100.10
```

## Lantastic

Procedura per l'impostazione dell'accesso remoto su un PC per il collegamento a Lantastic versione 5.0 e 6.0

Installare il client Perle.

Installare Lantastic. Sulla schermata per la selezione dell'adattatore di rete, selezionare "Supporto NDIS per adattatori di rete". Quando viene chiesta l'ubicazione del driver, immettere il nome della directory in cui è stato installato il client Perle.

Quando l'installazione è stata completata, modificare i seguenti file come descritto in questi esempi:

Directory principale:

```
config.sys  
autoexec.bat
```

Directory di installazione di Lantastic:

```
startnet.bat  
protocol.ini  
startnet.cfg (se si è collegati ad un'unità Token-Ring 833)
```

Utilizzare il software Perle Manager per confermare che i filtri Multicast e Broadcast di ogni porta siano impostati su "passaggio".

### config.sys

```
DEVICE=C:\DOS\HIMEM.SYS /TESTMEM:OFF  
DEVICE=C:\DOS\EMM386.EXE NOEMS /noems /x=CC-00- /X=D800-DBFF  
BUFFERS=30,0  
FILES=100  
DOS=UMB,HIGH  
LASTDRIVE=Z  
STACKS=9,256  
DEVICE=C:\LANTASTI\PROTMAN.DOS /I:C:\LANTASTI
```

### autoexec.bat

```
CD\PERLE833  
REMOTE /NDIS  
DIALER  
CALL C:\LANTASTI\STARTNET.BAT
```

*Directory di installazione del client Perle*

### startnet.bat

```
AI-NDIS BIND_TO=REMOTE_NIF  
AILANBIO @STARTNET.CFG
```

**startnet.cfg**

```
[AILANBIO]
  MAX_SESSIONS=35
  SESSIONS=35
  **NO_MULTICAST
[REDIR]
  LOGINS=15

[SERVER]
```

**Nota:** Le righe indicate con un doppio asterisco (\*\*) sul margine sinistro sono aggiunte solo per la versione Token-Ring 833.

**protocol.ini**

```
[PROTMAN]
  DRIVERTNAME=PROTMAN$
  DYMANIC=YES

[REMOTE_NIF]
  DriverName =REMOTES$
  InstallDir=C:\PERLE833
```

## IBM LAN Server - NDIS

### autoexec.bat

```
@ECHO OFF
PROMPT $p$g
PATH= C:\NET;C:\;C:\DOS;C:\NC;
cd\PERLE833
REMOTE /NDIS
SHARE
C:\NET\NET START
```

### config.sys

```
DEVICE=C:\WFW1\HIMEM.SYS /testmem:off
DOS=HIGH
FILES=50
BUFFERS=30
STACKS=9,256
LASTDRIVE=Z
DEVICE=C:\NET\PROTMAN.DOS /i:C:\NET
DEVICE=C:\NET\P833NDIS.DOS
DEVICE=C:\NET\DLShelp.SYS
```

### protocol.ini

```
[network.setup]
version=0x3100
netcard=REMOTE,1,REMOTE
transport=ibm$netbeui,IBM$NETBEUI
lana0=REMOTE,1,ibm$netbeui

[protman]
DriverName=PROTMAN$
PRIORITY=ibm$NETBEUI

[REMOTE]
DriverName=REMOTES$
INSTALLDIR=C:\PERLE833
COMIRQ=4
NETWORKADDRESS="020083300009"

[IBM$NETBEUI]
DriverName=netbeui$
SESSIONS=10
NCBS=20
BINDINGS=REMOTE
LANABASE=0
```

## Microsoft LAN Manager - NDIS

### autoexec.bat

```
@ECHO OFF
PROMPT $p$g
PATH C:\;C:\DOS;C:\NC;C:\LANMAN.DOS\NETPROG;
cd\Perle833
REMOTE /NDIS
CD\LANMAN.DOS
NET START WORKSTATION
LOAD NETBEUI
C:\PERLE833\DIALER
NET LOGON <nome server>
```

### config.sys

```
DEVICE=C:\WFW1\HIMEM.SYS /testmem:off
DOS=HIGH
FILES=50
BUFFERS=30
STACKS=9,256
LASTDRIVE=Z
DEVICE=C:\LANMAN.DOS\DRIVERS\PROTMAN\PROTMAN.DOS /i:C:\LANMAN.DOS
```

### protocol.ini

```
[PROTMAN]
DRIVERNAME = PROTMAN$
DYNAMIC = YES
PRIORITY = NETBEUI

[NETBEUI_XIF]
Drivername = netbeui$
SESSIONS = 6
NCBS = 12
BINDINGS = REMOTE_NIF
LANABASE = 0

[REMOTE_NIF]
DRIVERNAME = REMOTES
INSTALLDIR = C:\PERLE833
COMIRQ = 3
NETWORKADDRESS = "020083300007"
```





---

## Appendice C: Collegamento diretto

Un PC sul quale sia in funzione il Perle Remote può essere collegato direttamente al Perle 833 attraverso un cavo modem nullo. Un client normale non dovrebbe usare questo tipo di collegamento. Se il client è sufficientemente vicino per un collegamento diretto, si possono ottenere prestazioni migliori realizzando un collegamento LAN.

Tuttavia, il collegamento diretto può essere utile quando si utilizza il Perle 833 Manager per configurare o scaricare il software residente sul Perle 833 per la prima volta. Vedere il Manuale del server ad accesso remoto per avere maggiori dettagli su queste funzioni.

Per configurare il Perle Remote per il collegamento diretto:

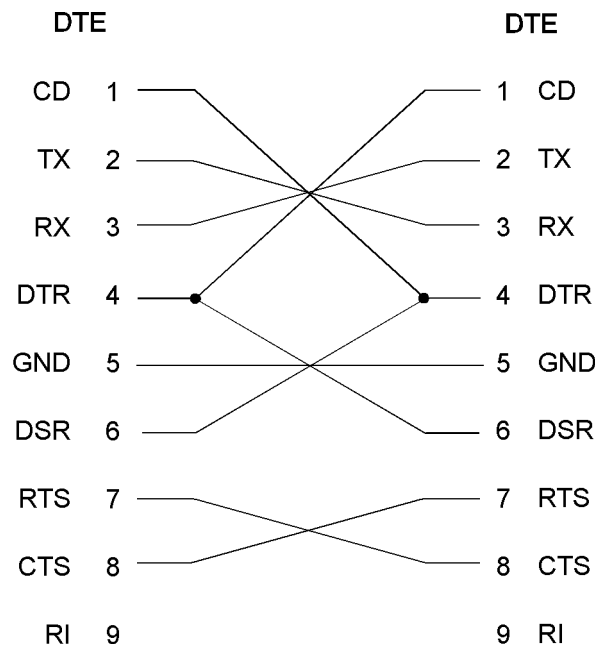
1. Selezionare **Modem** dal menu **Configurazione Dialer**. Appare la finestra di dialogo **Selezione del Modem**.



2. Per il collegamento diretto, accertare che appaia la voce “Diretto” nella casella Nome Modem. In caso contrario, fare clic sulla freccia situata a destra e scorrere fino a “Diretto”. Fare click su **OK**.
3. Collegare la porta seriale del PC alla porta seriale di Perle 833 utilizzando il cavo modem nullo fornito.
4. Per stabilire il collegamento, creare una immissione nella Rubrica che sia priva del numero di telefono ed utilizzarla per la chiamata. Si può utilizzare l’immissione predefinita della rubrica indicando Diretto come Nome host di rete.

---

Lo schema sottostante illustra la disposizione dei conduttori in un cavo per modem nullo.



---

## Appendice D: Conversione dell'indirizzo MAC

### Conversione dei formati di indirizzo Token-Ring

Usare la procedura e gli esempi che seguono per convertire un indirizzo MAC Token-Ring in formato Ethernet.

1. Trascrivere le 12 cifre dell'indirizzo MAC suddividendolo in 6 coppie di cifre.

40006C520003					
↓	↓	↓	↓	↓	↓
40	00	6C	52	00	03

2. Usare la tabella di conversione alla pagina seguente per localizzare le coppie di conversione utilizzando la prima cifra di ogni coppia come coordinata della riga e la seconda cifra come coordinata della colonna. Per esempio:

40	00	6C	52	00	03
4 0	0 0	6 C	5 2	0 0	0 3
↓ ↓	↓ ↓	↓ ↓	↓ ↓	↓ ↓	↓ ↓
Tabella di conversione delle coppie di cifre					
↓	↓	↓	↓	↓	↓
02	00	36	4A	00	C0

3. Combinare le sei coppie di cifre convertite nelle 12 cifre dell'indirizzo MAC. Per esempio:

02	00	36	4A	00	C0
↓	↓	↓	↓	↓	↓
0200364A00C0					

Tabella di conversione delle coppie di cifre

2o Car.→ (Colonna) 1o Car.↓ (Riga)	0	1	2	3	4	5	6	7	8	9	A	B	C	D	E	F
0	00	80	40	C0	20	A0	60	E0	10	90	50	D0	30	B0	70	F0
1	08	88	48	C8	28	A8	68	E8	18	98	58	D8	38	B8	78	F8
2	04	84	44	C4	24	A4	64	E4	14	94	54	D4	34	B4	74	F4
3	0C	8C	4C	CC	2C	AC	6C	EC	1C	9C	5C	DC	3C	BC	7C	FC
4	02	82	42	C2	22	A2	62	E2	12	92	52	D2	32	B2	72	F2
5	0A	8A	4A	CA	2A	AA	6A	EA	1A	9A	5A	DA	3A	BA	7A	FA
6	06	86	46	C6	26	A6	66	E6	16	96	56	D6	36	B6	76	F6
7	0E	8E	4E	CE	2E	AE	6E	EE	1E	9E	5E	DE	3E	BE	7E	FE
8	01	81	41	C1	21	A1	61	E1	11	91	51	D1	31	B1	71	F1
9	09	89	49	C9	29	A9	69	E9	19	99	59	D9	39	B9	79	F9
A	05	85	45	C5	25	A5	65	E5	15	95	55	D5	35	B5	75	F5
B	0D	8D	4D	CD	2D	AD	6D	ED	1D	9D	5D	DD	3D	BD	7D	FD
C	03	83	43	C3	23	A3	63	E3	13	93	53	D3	33	B3	73	F3
D	0B	8B	4B	CB	2B	AB	6B	EB	1B	9B	5B	DB	3B	BB	7B	FB
E	07	87	47	C7	27	A7	67	E7	17	97	57	D7	37	B7	77	F7
F	0F	8F	4F	CF	2F	AF	6F	EF	1F	9F	5F	DF	3F	BF	7F	FF

---

## Indice analitico

### A

adattatore di terminale .....	37
Alternativa	
configurazione.....	39
Asincrono .....	49
avviamento rapido .....	25

### B

Broadcast e Multicast	
installazione .....	8

### C

caratteri di controllo	
mascheramento .....	49
Carta di credito	
chiamata .....	44
Chiamata	
manuale .....	35
uso delle voci dell'elenco telefonico.....	34
Chiamata con l'utilizzo della carta di credito	44
Chiusura di un collegamento.....	36
Client PC Configuration Examples	
Packet Burst Mode VLM ODI.....	63
Client Perle 833	
panoramica.....	1
Collegamento	
chiusura .....	36
creazione .....	34
miglioramento .....	8
stato del .....	35
collegamento diretto.....	73
Combinatore	
comandi DOS.....	45
configurazione.....	5
opzioni per la riga di comando.....	45
per Windows .....	27
combinatore	
funzioni avanzate .....	37

opzioni di configurazione.....	37
per Windows .....	26
requisiti.....	4
schermo principale .....	28
Combinatore DOS	
installazione.....	27
opzioni della riga di comando .....	45
requisiti minimi per l'uso .....	4
combinatore Windows	
avviamento .....	26
installazione.....	9
requisiti minimi per l'uso .....	4
configurazione	
alternativa .....	8
salvataggio.....	33
Configurazione alternativa .....	39
Configurazione del combinatore .....	5
Configurazione del modem	
personalizzata .....	43
Configurazione dell'utente .....	44
Creazione di un collegamento .....	34
Creazione di una configurazione personalizzata per il modem .....	43

### D

definizione	
nomi.....	30
numeri telefonici .....	30
Diagnosi e soluzione dei problemi .....	51
DIALER.INI	
creazione di una configurazione alternativa 8, 39	
Driver	
NDIS .....	3
ODI.....	3

### E

Eseguire una connessione.....	34
-------------------------------	----

**F**

Fatturazione centralizzata..... 43  
 File di registro  
     uso ..... 50  
 Funzioni di sicurezza  
     PAP e CHAP ..... 41  
 funzioni di sicurezza  
     richiamata ..... 42

**G**

Gestione dei costi di collegamento  
     ISDN ..... 37  
 Gestore della rete  
     informazioni necessarie..... 7

**I**

Immissione rubrica  
     cancellazione ..... 30  
     modifica..... 30  
 Impostazione degli utenti  
     locale ..... 45  
 Impostazione del profilo dell'utente ..... 44  
 impostazione del software di rete..... 15  
 Impostazioni utente  
     chiamata con carta di credito..... 44  
 Installare il combinatore DOS ..... 27  
 Installazione  
     combinatore DOS ..... 27  
 installazione  
     avviamento rapido ..... 25  
     combinatore Windows ..... 4, 9  
     per Windows ..... 4  
     Windows Dialer ..... 9  
 installazione del software ..... 8, 9  
 Introduzione a Perle 833 ..... 1  
 IP ..... 3  
 IPIX ..... 48  
 IPX ..... 3, 11  
 ISDN

costi di collegamento ..... 37

**L**

LAN Manager ..... 21  
 LAN Server ..... 22  
 LANtastic ..... 19  
 LLC ..... 3  
 Load-Alert ..... 40  
     DOS ..... 40  
     Windows ..... 40  
 LSPNDIS  
     con LSP ..... 20

**M**

MAC  
     indirizzo ..... 14  
 Mappa dei caratteri di controllo ..... 49  
 Mappa dei caratteri di controllo asinc ..... 49  
 Messaggi di errore ..... 53  
     elenco dei ..... 53  
 Modalità TTY ..... 43  
 Modem  
     configurazione personalizzata..... 43  
     velocità raccomandata..... 4  
 modem  
     neutro ..... 73  
 Modifica dei numeri telefonici  
     cancellazione di un numero telefonico . 30  
 Modifica immissione rubrica  
     cancellazione immissione rubrica ..... 30

**N**

NDIS ..... 3, 12  
     con LAN Manager ..... 21  
     con LAN Server ..... 22  
     con LANtastic ..... 19  
     con WFW ..... 15  
 NetBEUI ..... 3  
 NETBIND ..... 12

nomi	
definizione .....	30
Numeri telefonici	
cancellazione.....	30
inserimento della modifica .....	30
modifica .....	30
numeri telefonici	
definizione .....	30
impostazione .....	30, 31
<b>O</b>	
ODI .....	3, 11
ODINDIS .....	7, 14
Opzioni della riga di comando	
combinatore DOS .....	45
Ottimizzazione delle prestazioni di un utente remoto .....	39
ottimizzazione prestazioni utente remoto .....	8
<b>P</b>	
Panoramica.....	1
combinatore client Perle 833 .....	1
PAP e CHAP.....	41
Parametri del protocollo della linea Parametri LCP	
48	
Parametri del protocollo di controllo della linea	
file di registro.....	50
Parametri del protocollo di controllo di linea	
mappa dei caratteri di controllo asinc...	49
Parametri di default.....	50
porta COM	
configurazione del combinatore .....	29
PPP	
mascheramento dei caratteri di controllo	49
prestazioni	
miglioramento.....	8
Problemi e soluzioni .....	52
elenco dei.....	52
Profilo dell'utente	
impostazione.....	44
PROTMAN.....	12
Protocolli di rete .....	3
protocollo point-to-point.....	48
<b>R</b>	
Requisiti minimi	
combinatore DOS .....	4
Richiamata	
fatturazione centralizzata.....	43
richiamata .....	42
sicurezza .....	42
<b>S</b>	
salvataggio dei parametri di configurazione .....	33
Salvataggio delle aree di dati .....	12
salvataggio di una configurazione .....	33
Sicurezza.....	41
identificazione .....	7
modalità TTY .....	43
PAP e CHAP .....	41
richiamata .....	42
software	
installazione.....	9
Soluzione dei problemi.....	51
Stato del collegamento.....	35
<b>T</b>	
Termine di una chiamata .....	36
<b>U</b>	
Utente remoto	
ottimizzazione delle prestazioni .....	39
utente remoto	
ottimizzazione delle prestazioni .....	8





## **Importante - leggere attentamente prima di utilizzare il software.**

Se avete acquistato il Vostro prodotto Perle in **ITALIA**, Vi si applica il seguente contratto di licenza:

---

### *Contratto di licenza per l'utilizzo del software*

#### **LICENZA PER IL SOFTWARE PERLE E GARANZIA LIMITATA**

IL PRESENTE DOCUMENTO LEGALE COSTITUISCE UN CONTRATTO FRA VOI (sia che siate una persona fisica o che siate una diversa entità), UTENTE FINALE, E LA PERLE SYSTEMS LIMITED ("PERLE"). CON L'APERTURA DELLA CONFEZIONE SIGILLATA CONTENENTE IL DISCO O I DISCHI O CON L'UTILIZZO DEL SOFTWARE SOTTO FORMA DI CODICE OGGETTO COSÌ COME È FORNITO DALLA PERLE E DAI SUOI FORNITORI ADERITE A DIVENIRE VINCOLATI DAI TERMINI DEL PRESENTE CONTRATTO, CHE COMPRENDE LA LICENZA PER IL SOFTWARE, UNA GARANZIA LIMITATA E UNA PRESA D'ATTO. Se questo PROGRAMMA SOFTWARE è un AGGIORNAMENTO o è stato ricevuto IN CAMBIO di una versione precedente di un prodotto PERLE, PERLE concede il diritto di utilizzare la versione corrente oppure una versione antecedente del PROGRAMMA SOFTWARE ma non entrambi; l'eventuale versione precedente dalla LICENZA è SOSTITUITA in toto da questo CONTRATTO e d'ora innanzi sarà governata da esso.

QUALORA NON SIATE D'ACCORDO SUI TERMINI DEL PRESENTE CONTRATTO, NON APRITE LA CONFEZIONE CONTENENTE IL DISCO O I DISCHI E NON UTILIZZATE IL SOFTWARE. RESTITUIRE PRONTAMENTE LA CONFEZIONE NON APERTA CONTENENTE IL DISCO O I DISCHI E/O GLI ALTRI ARTICOLI (COMPRESO IL MATERIALE SCRITTO, LE COPERTINE MOBILI O ALTRI CONTENITORI, NONCHÉ LO HARDWARE, NEL CASO VI FOSSE) CHE SONO PARTE DI QUESTO PRODOTTO AL LUOGO DOVE LI AVETE OTTENUTI, AL FINE DI RICEVERE IL COMPLETO RIMBORSO.

Allo scopo di preservare e proteggere i propri diritti contemplati dalle leggi applicabili, la PERLE non vende alcun diritto nel SOFTWARE PERLE. Piuttosto, la PERLE e i suoi fornitori concedono il diritto di usare il SOFTWARE PERLE per mezzo di una LICENZA PER IL SOFTWARE. Specificamente, la PERLE e i suoi fornitori conservano il proprio titolo relativo a tutto il software per computer fornito dalla PERLE.

#### **LICENZA PER IL SOFTWARE PERLE**

- 1. CONCESSIONE DI LICENZA.** In considerazione del pagamento del diritto relativo alla Licenza, che è parte del prezzo che avete pagato per il presente prodotto, e della Vostra adesione a conformarvi ai termini e condizioni della presente Licenza e Garanzia Limitata, la PERLE, quale Cedente della Licenza, concede a Voi, **CESSIONARIO DELLA LICENZA**, il diritto non esclusivo di usare il programma software fornito dalla PERLE e dai suoi fornitori (d'ora in avanti il "SOFTWARE") sotto forma di codice oggetto esclusivamente su un unico COMPUTER presso una sola sede, fermo restando che Voi aderiate ai termini del presente contratto di licenza. Se il computer singolo tramite il quale usate il SOFTWARE è anche parte di una rete (network) locale, la licenza copre tutti gli utenti di tale rete a condizione che il **CESSIONARIO DELLA LICENZA** richieda a ciascun utente del SOFTWARE operante nell'ambito della rete di essere **IN QUALSIASI MOMENTO** nel possesso fisico di un Contratto originale di Licenza per l'utilizzo del Software durante l'uso del SOFTWARE, salvo disposizioni diverse da parte della PERLE. La PERLE e i suoi fornitori si riservano tutti i diritti non espressamente concessi al **CESSIONARIO DELLA LICENZA**.
- 2. PROPRIETÀ DEL SOFTWARE.** Quale **CESSIONARIO DELLA LICENZA**, avete la proprietà dei mezzi magnetici o di altri mezzi fisici su cui il SOFTWARE è stato originariamente o susseguentemente registrato o posto, ma una condizione espressa della presente Licenza è che la PERLE e i suoi fornitori mantengono titolarità e proprietà del SOFTWARE registrato sulla copia originale o sulle copie originali del disco, e/o nel codice oggetto caricato sull'hardware del prodotto fornito, e su tutte le copie successive del SOFTWARE, senza riguardo alla forma o ai mezzi in o su cui l'originale e le altre copie possano sussistere. La presente Licenza non rappresenta vendita del SOFTWARE originale né di alcuna copia di esso.
- 3. RESTRIZIONI DELLA COPIATURA.** Il SOFTWARE e il materiale scritto che lo accompagna sono coperti da diritto d'autore. La copiatura non autorizzata del SOFTWARE, compreso il SOFTWARE che sia stato modificato, abbinato a o incluso in altro software, o del materiale scritto, è espressamente proibita. Potreste essere ritenuti legalmente responsabili di qualsiasi infrazione dei diritti d'autore che venga causata o incoraggiata dalla Vostra non ottemperanza ai termini della presente Licenza. Tenute presenti le restrizioni di cui sopra, e nel caso in cui il SOFTWARE non sia protetto contro la riproduzione, potete eseguire copie del SOFTWARE solo a scopo di archiviazione. Sulle copie per archivio deve essere obbligatoriamente riprodotta e inclusa la notifica del diritto d'autore della PERLE.
- 4. ALTRE RESTRIZIONI.** Non è permesso distribuire ad altri copie del SOFTWARE o del materiale scritto che lo accompagna. Non è permesso modificare, adattare, tradurre, scomporre, decompilare, disassemblare o creare lavori derivativi basati sul materiale scritto senza il preventivo consenso scritto della PERLE.
- 5. RESTRIZIONI RELATIVE AI TRASFERIMENTI.** La licenza relativa al presente SOFTWARE è concessa solo a Voi, il **CESSIONARIO DELLA LICENZA**, per cui esso non può essere trasferito ad alcuno senza il preventivo consenso scritto della PERLE. Qualsiasi cessionario autorizzato del SOFTWARE dovrà essere vincolato dai termini e condizioni della presente Licenza e della Garanzia Limitata. In nessuna fattispecie è permesso trasferire, assegnare, prendere o cedere in affitto, vendere o altrimenti disporre del SOFTWARE su base temporanea o permanente eccettuati i casi espressamente previsti in questo documento. **AL CESSIONARIO DELLA LICENZA** non è permesso esportare o riesportare il SOFTWARE senza le licenze governative appropriate al caso. Inoltre il **CESSIONARIO DELLA LICENZA** aderisce a non esportare, direttamente o indirettamente, il SOFTWARE in qualsiasi destinazione o paese verso cui le esportazioni sono proibite dalle leggi e/o dai regolamenti degli Stati Uniti, salvo l'ottenimento di una preventiva autorizzazione scritta del Governo degli Stati Uniti e della PERLE.
- 6. SOFTWARE SU DOPPIO DISCO.** Se la confezione del SOFTWARE contiene entrambi i dischetti da 3,5 e 5,25 pollici, il **CESSIONARIO DELLA**

LICENZA può usare solo il disco appropriato per il singolo computer dello stesso CESSIONARIO DELLA LICENZA all'uopo designato o del membro della rete. Il CESSIONARIO DELLA LICENZA non può usare gli altri dischetti su un altro computer o network di computer, o dare in prestito, prendere o cedere in affitto, o trasferirli ad un altro utente, eccettuato il caso che ciò sia parte di un trasferimento o altro uso espressamente permessi dal presente Contratto di Licenza.

7. CESSAZIONE. La presente Licenza rimane in essere fino a che non le venga imposta la cessazione. La presente Licenza cesserà automaticamente senza notifica da parte della PERLE nel caso di non ottemperanza a qualsiasi previsione in essa contenuta. All'atto della cessazione dovreste distruggere il materiale scritto e tutte le copie del SOFTWARE.
8. POLITICA DI AGGIORNAMENTO. La PERLE può creare, di quando in quando, versioni aggiornate del SOFTWARE. A discrezione della PERLE, tali aggiornamenti possono essere resi disponibili solo mediante pagamento di un diritto per l'aggiornamento.
9. VARIE. La presente Licenza è governata dalle leggi dell'Italia e deve intendersi a beneficio della Perle Systems, dei suoi successori ed assegnatari.

## GARANZIA LIMITATA

IL SOFTWARE E IL MATERIALE SCRITTO CHE LO ACCOMPAGNA (COMPRESI LE ISTRUZIONI PER L'USO) VENGONO FORNITI NELLO STATO IN CUI SI TROVANO, SENZA GARANZIE DI ALCUN GENERE. INOLTRE, LA PERLE E I SUOI FORNITORI NON GARANTISCONO E NON FANNO ALCUNA DICHIARAZIONE PER QUANTO RIGUARDA L'USO, O IL RISULTATO DELL'USO, DEL SOFTWARE O DEL MATERIALE SCRITTO IN TERMINI DI CORRETTEZZA, ACCURATEZZA, AFFIDABILITÀ, STATO DI AGGIORNAMENTO O ALTRO. SIETE VOI AD ASSUMERVI L'INTERO RISCHIO CIRCA I RISULTATI E LE PRESTAZIONI DEL SOFTWARE. NEL CASO IN CUI IL SOFTWARE O IL MATERIALE SCRITTO SIANO DIFETTOSI, VOI, E NON LA PERLE O I SUOI CONCESSIONARI, DISTRIBUTORI, AGENTI O DIPENDENTI, VI ASSUMETE L'INTERO COSTO DI TUTTO QUANTO CONCERNE IL SERVIZIO, LA RIPARAZIONE O LA CORREZIONE NECESSARI.

La PERLE garantisce ai suoi CESSIONARI DELLA LICENZA originari che il disco o i dischi su cui il SOFTWARE è registrato saranno privi, in condizioni di normale uso e servizio, da difetti di materiale o di lavorazione per il periodo di 1 (un) anno dalla data di consegna secondo quanto evidenziato da una copia della ricevuta. La PERLE garantisce al CESSIONARIO DELLA LICENZA originario che l'eventuale hardware che accompagna il SOFTWARE sarà privo, in condizioni di normale uso e servizio, da difetti di materiale o di lavorazione per il periodo di 1 (un) anno dalla data di consegna secondo quanto evidenziato da una copia della ricevuta. L'intera responsabilità della PERLE e il Vostro solo ricorso per quanto riguarda il disco o i dischi o lo hardware dovranno consistere, a giudizio della PERLE, (a) nella restituzione del prezzo di acquisto oppure (b) nella sostituzione del disco o dello hardware che non rientri nella Garanzia Limitata della PERLE e che venga restituito alla PERLE con affrancatura prepagata con una copia della ricevuta. Qualora il mancato funzionamento del disco o dello hardware derivasse da incidente, abuso, applicazione incorretta, la PERLE non potrà essere ritenuta obbligata a quanto sostituire il disco o lo hardware o a rimborsare il prezzo di acquisto. Nell'eventualità della sostituzione del disco o dello hardware, il disco o l'hardware dati in sostituzione verranno garantiti per l'arco di tempo più lungo fra la rimanenza del periodo di garanzia originario e il lasso di tempo di 30 (trenta) giorni.

QUELLA SOPRA DESCRITTA È LA SOLA GARANZIA DI QUALSIASI TIPO, SIA ESPLICITA CHE IMPLICITA, STATUTARIA O ALTRO, IVI COMPRESA MA NON LIMITATA ALLE GARANZIE IMPLICITE DI COMMERCIALIZZABILITÀ E ADEGUATEZZA AD UNO SCOPO PARTICOLARE CHE VENGA OFFERTA DALLA PERLE SU QUESTO PRODOTTO "PERLE". NESSUNA INFORMAZIONE O CONSIGLIO DATI VERBALMENTE O PER ISCRITTO DALLA PERLE, DAI SUOI FORNITORI, CONCESSIONARI, DISTRIBUTORI, AGENTI O DIPENDENTI DOVRÀ CREARE UNA GARANZIA O IN ALCUN MODO ALLARGARE L'AMBITO DI QUESTA GARANZIA E NON POTRETE AFFIDARVI A TALE INFORMAZIONE O CONSIGLIO. NÉ LA PERLE NÉ CHIUNQUE ALTRO CHE SIA STATO PARTE DELLA CREAZIONE, PRODUZIONE O CONSEGNA DI QUESTO PRODOTTO POTRANNO ESSERE IRITENUTI RESPONSABILI DI QUALSIASI DANNO DIRETTO, INDIRETTO, CONSEGUENTE O EMERGENTE (COMPRESI I DANNI DERIVANTI DA PERDITA DI PROFITTO D'IMPRESA, INTERRUZIONE DI ATTIVITÀ AZIENDALE, PERDITA DI DATI AZIENDALI E SIMILI) ORIGINATO DALL'USO O IMPOSSIBILITÀ DI USO DEL PRODOTTO DI CUI SI TRATTA ANCHE NEL CASO CHE LA PERLE SIA STATA AVVISATA DELLA POSSIBILITÀ DI TALI DANNI. QUESTA GARANZIA VI CONFERISCE DIRITTI SPECIFICI DAL CANTO VOSTRO POTRESTE AVERE ALTRI DIRITTI CHE VARIANO DA REGIONE A REGIONE E DETERMINATE LIMITAZIONI CONTENUTE IN QUESTA GARANZIA LIMITATA POTREBBERO NON APPLICARSI AL VOSTRO CASO. NELL'EVENTUALITÀ DI UN QUALSIVOGLIA CONTRASTO FRA QUALSIASI PREVISIONE CONTENUTA IN QUESTA GARANZIA LIMITATA E QUALUNQUE LEGISLAZIONE REGIONALE APPLICABILE, LA LEGISLAZIONE REGIONALE APPLICABILE AVRÀ PRECEDENZA SULLA PREVISIONE CONTRAVVENUTA.

La presente Garanzia Limitata è governata dalle leggi dell'Italia e deve intendersi a beneficio della PERLE, dei suoi successori ed assegnatari.

## PRESA D'ATTO

CON LA PRESENTE PRESA D'ATTO DICHIARATE DI AVER LETTO QUESTA LICENZA E GARANZIA LIMITATA, DI COMPRENDERLE E DI ADERIRE AD ESSERE VINCOLATI DAI LORO TERMINI E CONDIZIONI. ADERITE ANCHE AL FATTO CHE LA LICENZA E LA GARANZIA LIMITATA COSTITUISCONO LA COMPLETA ED ESCLUSIVA DICHIARAZIONE DEL CONTRATTO FRA LE PARTI E SOSTITUISCONO TUTTE LE PROPOSTE O ACCORDI PRECEDENTI VERBALI O SCRITTI E QUALSIASI ALTRA COMUNICAZIONE FRA LE PARTI IN MERITO ALLA MATERIA IN OGGETTO CONCERNENTE LA LICENZA O LA GARANZIA LIMITATA.

Nel caso aveste qualsiasi quesito per quanto riguarda la Licenza o questa Garanzia Limitata, oppure desideraste contattare la PERLE per qualunque motivo, siete pregati di mettervi in contatto con la Perle Sistemi (Italia) s.r.l., Edificio C/D-3, Centro Direzionale Lombardo, Via Roma 108, Cassina De' Pecchi (MI), ITALIA.

Perle è un marchio d'impresa registrato della Perle Systems.

## Importante - leggere attentamente prima di aprire.

Se avete acquistato il Vostro prodotto Perle in qualsiasi altro paese, Vi si applica il seguente contratto di licenza:

---

### *Contratto di licenza per l'utilizzo del software*

#### LICENZA PER IL SOFTWARE PERLE E GARANZIA LIMITATA

IL PRESENTE DOCUMENTO LEGALE COSTITUISCE UN CONTRATTO FRA VOI (sia che siate una persona fisica o che siate una diversa entità), UTENTE FINALE, E LA PERLE SYSTEMS LIMITED ("PERLE"). CON L'APERTURA DELLA CONFEZIONE SIGILLATA CONTENENTE IL DISCO O I DISCHI O CON L'UTILIZZO DEL SOFTWARE SOTTO FORMA DI CODICE OGGETTO COSÌ COME È FORNITO DALLA PERLE E DAI SUOI FORNITORI ADERITE A DIVENIRE VINCOLATI DAI TERMINI DEL PRESENTE CONTRATTO, CHE COMPRENDE LA LICENZA PER IL SOFTWARE, UNA GARANZIA LIMITATA E UNA PRESA D'ATTO. Se questo PROGRAMMA SOFTWARE è un AGGIORNAMENTO o è stato ricevuto IN CAMBIO di una versione precedente di un prodotto PERLE, PERLE concede il diritto di utilizzare la versione corrente oppure una versione antecedente del PROGRAMMA SOFTWARE ma non entrambi; l'eventuale versione precedente della LICENZA è SOSTITUITA in toto da questo CONTRATTO e d'ora innanzi sarà governata da esso.

QUALORA NON SIATE D'ACCORDO SUI TERMINI DEL PRESENTE CONTRATTO, NON APRITE LA CONFEZIONE CONTENENTE IL DISCO O I DISCHI E NON UTILIZZATE IL SOFTWARE. RESTITUIRE PRONTAMENTE LA CONFEZIONE NON APERTA CONTENENTE IL DISCO O I DISCHI E/O GLI ALTRI ARTICOLI (COMPRESO IL MATERIALE SCRITTO, LE COPERTINE MOBILI O ALTRI CONTENITORI, NONCHÉ L'HARDWARE, NEL CASO VI FOSSE) CHE SONO PARTE DI QUESTO PRODOTTO AL LUOGO DOVE LI AVETE OTTENUTI, AL FINE DI RICEVERE IL COMPLETO RIMBORSO.

Allo scopo di preservare e proteggere i propri diritti contemplati dalle leggi applicabili, la PERLE non vende alcun diritto nel SOFTWARE PERLE. Piuttosto, la PERLE e i suoi fornitori concedono il diritto di usare il SOFTWARE PERLE per mezzo di una LICENZA PER IL SOFTWARE. Specificamente, la PERLE e i suoi fornitori conservano il proprio titolo relativo a tutto il software per computer fornito dalla PERLE.

#### LICENZA PER IL SOFTWARE PERLE

- 1. CONCESSIONE DI LICENZA.** In considerazione del pagamento del diritto relativo alla Licenza, che è parte del prezzo che avete pagato per il presente prodotto, e della Vostra adesione a conformarvi ai termini e condizioni della presente Licenza e Garanzia Limitata, la PERLE, quale Cedente della Licenza, concede a Voi, CESSIONARIO DELLA LICENZA, il diritto non esclusivo di usare il programma software fornito dalla PERLE e dai suoi fornitori (d'ora in avanti il "SOFTWARE") sotto forma di codice oggetto esclusivamente su un unico COMPUTER presso una sola sede, fermo restando che Voi aderiate ai termini del presente contratto di licenza. Se il computer singolo tramite il quale usate il SOFTWARE è anche parte di una rete (network) locale, la licenza copre tutti gli utenti di tale rete a condizione che il CESSIONARIO DELLA LICENZA richieda a ciascun utente del SOFTWARE operante nell'ambito della rete di essere in qualsiasi momento nel possesso fisico di un Contratto originale di Licenza per l'utilizzo del Software durante l'uso del SOFTWARE, salvo disposizioni diverse da parte della PERLE.  
La PERLE e i suoi fornitori si riservano tutti i diritti non espressamente concessi al CESSIONARIO DELLA LICENZA.
- 2. PROPRIETÀ DEL SOFTWARE.** Quale CESSIONARIO DELLA LICENZA, avete la proprietà dei mezzi magnetici o di altri mezzi fisici su cui il SOFTWARE è stato originariamente o susseguentemente registrato o posto, ma una condizione espressa della presente Licenza è che la PERLE e i suoi fornitori mantengono titolarità e proprietà del SOFTWARE registrato sulla copia originale o sulle copie originali del disco, e/o nel codice oggetto caricato sull'hardware del prodotto fornito, e su tutte le copie successive del SOFTWARE, senza riguardo alla forma o ai mezzi in o su cui l'originale e le altre copie possano sussistere. La presente Licenza non rappresenta vendita del SOFTWARE originale né di alcuna copia di esso.
- 3. RESTRIZIONI DELLA COPIATURA.** Il SOFTWARE e il materiale scritto che lo accompagna sono coperti da diritto d'autore. La copiatura non autorizzata del SOFTWARE, compreso il SOFTWARE che sia stato modificato, abbinato a o incluso in altro software, o del materiale scritto, è espressamente proibita. Potreste essere ritenuti legalmente responsabili di qualsiasi infrazione dei diritti d'autore che venga causata o incoraggiata dalla Vostra non ottemperanza ai termini della presente Licenza.  
Tenute presenti le restrizioni di cui sopra, e nel caso in cui il SOFTWARE non sia protetto contro la riproduzione, potete eseguire copie del SOFTWARE solo a scopo di archiviazione. Sulle copie per archivio deve essere obbligatoriamente riprodotta e inclusa la notifica del diritto d'autore della PERLE.
- 4. ALTRE RESTRIZIONI.** Non è permesso distribuire ad altri copie del SOFTWARE o del materiale scritto che lo accompagna. Non è permesso modificare, adattare, tradurre, scomporre, decompilare, disassemblare o creare lavori derivativi basati sul materiale scritto senza il preventivo consenso scritto della PERLE.
- 5. RESTRIZIONI RELATIVE AI TRASFERIMENTI.** La licenza relativa al presente SOFTWARE è concessa solo a Voi, il CESSIONARIO DELLA LICENZA, per cui esso non può essere trasferito ad alcuno senza il preventivo consenso scritto della PERLE. Qualsiasi cessionario autorizzato del SOFTWARE dovrà essere vincolato dai termini e condizioni della presente Licenza e della Garanzia Limitata. In nessuna fattispecie è permesso trasferire, assegnare, prendere o cedere in affitto, vendere o altrimenti disporre del SOFTWARE su base temporanea o permanente eccettuati i casi espressamente previsti in questo documento.  
AL CESSIONARIO DELLA LICENZA non è permesso esportare o riesportare il SOFTWARE senza le licenze governative appropriate al caso. Inoltre il CESSIONARIO DELLA LICENZA aderisce a non esportare, direttamente o indirettamente, il SOFTWARE in qualsiasi destinazione o paese verso cui le esportazioni sono proibite dalle leggi e/o dai regolamenti degli Stati Uniti, salvo l'ottenimento di una preventiva autorizzazione scritta del Governo degli Stati Uniti e della PERLE.
- 6. SOFTWARE SU DOPPIO DISCO.** Se la confezione del SOFTWARE contiene entrambi i dischetti da 3,5 e 5,25 pollici, il CESSIONARIO DELLA

LICENZA può usare solo il disco appropriato per il singolo computer dello stesso CESSIONARIO DELLA LICENZA all'uopo designato o del membro della rete. Il CESSIONARIO DELLA LICENZA non può usare gli altri dischetti su un altro computer o network di computer, o dare in prestito, prendere o cedere in affitto, o trasferirli ad un altro utente, eccettuato il caso che ciò sia parte di un trasferimento o altro uso espressamente permessi dal presente Contratto di Licenza.

7. CESSAZIONE. La presente Licenza rimane in essere fino a che non le venga imposta la cessazione. La presente Licenza cesserà automaticamente senza notifica da parte della PERLE nel caso di non ottemperanza a qualsiasi previsione in essa contenuta. All'atto della cessazione dovrete distruggere il materiale scritto e tutte le copie del SOFTWARE.
8. POLITICA DI AGGIORNAMENTO. La PERLE può creare, di quando in quando, versioni aggiornate del SOFTWARE. A discrezione della PERLE, tali aggiornamenti possono essere resi disponibili solo mediante pagamento di un diritto per l'aggiornamento.
9. VARIE. La presente Licenza è governata dalle leggi della Provincia dell'Ontario e deve intendersi a beneficio della Perle Systems, dei suoi successori ed assegnatari. Il CESSIONARIO DELLA LICENZA dà il suo assenso a che la giurisdizione competente sia rappresentata dagli organi della magistratura federale e provinciale situati nella Provincia dell'Ontario.

## GARANZIA LIMITATA

IL SOFTWARE E IL MATERIALE SCRITTO CHE LO ACCOMPAGNA (COMPRESI LE ISTRUZIONI PER L'USO) VENGONO FORNITI NELLO STATO IN CUI SI TROVANO, SENZA GARANZIE DI ALCUN GENERE. INOLTRE, LA PERLE E I SUOI FORNITORI NON GARANTISCONO E NON FANNO ALCUNA DICHIARAZIONE PER QUANTO RIGUARDA L'USO, O IL RISULTATO DELL'USO, DEL SOFTWARE O DEL MATERIALE SCRITTO IN TERMINI DI CORRETTEZZA, ACCURATEZZA, AFFIDABILITÀ, STATO DI AGGIORNAMENTO O ALTRO. SIETE VOI AD ASSUMERVI L'INTERO RISCHIO CIRCA I RISULTATI E LE PRESTAZIONI DEL SOFTWARE. NEL CASO IN CUI IL SOFTWARE O IL MATERIALE SCRITTO SIANO DIFETTOSI, VOI, E NON LA PERLE O I SUOI CONCESSIONARI, DISTRIBUTORI, AGENTI O DIPENDENTI, VI ASSUMETE L'INTERO COSTO DI TUTTO QUANTO CONCERNE IL SERVIZIO, LA RIPARAZIONE O LA CORREZIONE NECESSARI.

La PERLE garantisce ai suoi CESSIONARI DELLA LICENZA originari che il disco o i dischi su cui il SOFTWARE è registrato sono privi, in condizioni di normale uso e servizio, da difetti di materiale o di lavorazione per il periodo di 1 (un) anno dalla data di consegna secondo quanto evidenziato da una copia della ricevuta. La PERLE garantisce al CESSIONARIO DELLA LICENZA originario che l'eventuale hardware che accompagna il SOFTWARE è privo, in condizioni di normale uso e servizio, da difetti di materiale o di lavorazione per il periodo di 1 (un) anno dalla data di consegna secondo quanto evidenziato da una copia della ricevuta. L'intera responsabilità della PERLE e il Vostro solo ricorso per quanto riguarda il disco o i dischi o lo hardware dovranno consistere, a giudizio della PERLE, (a) nella restituzione del prezzo di acquisto oppure (b) nella sostituzione del disco o dello hardware che non rientri nella Garanzia Limitata della PERLE e che venga restituito alla PERLE con affrancatura prepagata con una copia della ricevuta. Qualora il mancato funzionamento del disco o dello hardware derivasse da incidente, abuso, applicazione incorretta, la PERLE non potrà essere ritenuta obbligata a quanto sostituire il disco o lo hardware o a rimborsare il prezzo di acquisto. Nell'eventualità della sostituzione del disco o dello hardware, il disco o l'hardware dati in sostituzione verranno garantiti per l'arco di tempo più lungo fra la rimanenza del periodo di garanzia originario e il lasso di tempo di 30 (trenta) giorni.

QUELLA SOPRA DESCRITTA È LA SOLA GARANZIA DI QUALSIASI TIPO, SIA ESPlicita CHE IMPLICITa, STATUTARIA O ALTRO, IVI COMPRESA MA NON LIMITATA ALLE GARANZIE IMPLICITE DI COMMERCIALIZZABILITÀ E ADEGUATEZZA AD UNO SCOPO PARTICOLARE CHE VENGA OFFERTA DALLA PERLE SU QUESTO PRODOTTO "PERLE". NESSUNA INFORMAZIONE O CONSIGLIO DATI VERBALMENTE O PER ISCRITTO DALLA PERLE, DAI SUOI FORNITORI, CONCESSIONARI, DISTRIBUTORI, AGENTI O DIPENDENTI DOVRÀ CREARE UNA GARANZIA O IN ALCUN MODO ALLARGARE L'AMBITO DI QUESTA GARANZIA E NON POTRETE AFFIDARVI A TALE INFORMAZIONE O CONSIGLIO. NÉ LA PERLE NÉ CHIUNQUE ALTRO CHE SIA STATO PARTE DELLA CREAZIONE, PRODUZIONE O CONSEGNA DI QUESTO PRODOTTO POTRANNO ESSERE RITENUTI RESPONSABILI DI QUALSIASI DANNO DIRETTO, INDIRETTO, CONSEGUENTE O EMERGENTE (COMPRESI I DANNI DERIVANTI DA PERDITA DI PROFITTO D'IMPRESA, INTERRUZIONE DI ATTIVITÀ AZIENDALE, PERDITA DI DATI AZIENDALI E SIMILI) ORIGINATO DALL'USO O IMPOSSIBILITÀ DI USO DEL PRODOTTO DI CUI SI TRATTA ANCHE NEL CASO CHE LA PERLE SIA STATA AVVISATA DELLA POSSIBILITÀ DI TALI DANNI. QUESTA GARANZIA VI CONFERISCE DIRITTI SPECIFICI. DAL CANTO VOSTRO POTRESTE AVERE ALTRI DIRITTI CHE VARIANO DA PROVINCIA A PROVINCIA E DETERMINE LE LIMITAZIONI CONTENUTE IN QUESTA GARANZIA LIMITATA POTREBBERO NON APPLICARSI AL VOSTRO CASO. NELL'EVENTUALITÀ DI UN QUALSIVOGLIA CONTRASTO FRA QUALSIASI PREVISIONE CONTENUTA IN QUESTA GARANZIA LIMITATA E QUALUNQUE LEGISLAZIONE PROVINCIALE APPLICABILE, LA LEGISLAZIONE PROVINCIALE APPLICABILE AVRÀ PRECEDENZA SULLA PREVISIONE CONTRAVVENUTA.

La presente Garanzia Limitata è governata dalle leggi della Provincia dell'Ontario e deve intendersi a beneficio della PERLE, dei suoi successori ed assegnatari.

## PRESA D'ATTO

CON LA PRESENTE PRESA D'ATTO DICHIARATE DI AVER LETTO QUESTA LICENZA E GARANZIA LIMITATA, DI COMPRENDERLE E DI ADERIRE AD ESSERE VINCOLATI DAI LORO TERMINI E CONDIZIONI. ADERITE ANCHE AL FATTO CHE LA LICENZA E LA GARANZIA LIMITATA COSTITUISCONO LA COMPLETA ED ESCLUSIVA DICHIARAZIONE DEL CONTRATTO FRA LE PARTI E SOSTITUISCONO TUTTE LE PROPOSTE O ACCORDI PRECEDENTI VERBALI O SCRITTI E QUALSIASI ALTRA COMUNICAZIONE FRA LE PARTI IN MERITO ALLA MATERIA IN OGGETTO CONCERNENTE LA LICENZA O LA GARANZIA LIMITATA.

Nel caso aveste qualsiasi quesito per quanto riguarda la Licenza o questa Garanzia Limitata, oppure desideraste contattare la PERLE per qualunque motivo, siete pregati di mettervi in contatto con la Perle Systems Limited, 60 Renfrew Drive, Markham, Ontario, L3R 0E1 CANADA.

Perle è un marchio d'impresa registrato della Perle Systems.